

# BELEIDSNOTA CULTUREEL ERFGOED LINGEWAARD

STEEN  
HUIS  
MEIJERS

213 | 2015



	DE BASIS	BENUTTEN	UITDRAGEN	ORGANISEREN
accenten	Cultuurhistorie & landschap zijn dragers van de Lingewaardse identiteit en ruimtelijke kwaliteit	Cultuurhistorie en landschap actief inzetten voor recreatie en toerisme in Lingewaard	Het verhaal van Lingewaard zichtbaar en beleefbaar maken voor publiek	De gemeente Lingewaard borgt, stimuleert en faciliteert
taken en wensen	De cultuurhistorische waardenkaart: inzicht in het erfgoed van de gemeente	De waardenkaart en drie verhaallijnen als input	Communicatie met bewoners en bezoekers	Afstemmen van zorg voor erfgoed en ruimtelijke kwaliteit
	Update erfgoedbeleid en gemeentelijke monumentenlijst	Routes maken de verhaallijnen zichtbaar in het landschap	Aandacht voor monumenten en monumenteneigenaren	Capaciteit en kennis
	Planologisch borgen van erfgoedwaarden	Sterke plekken gebruiken als ankers voor de verhalen		
	Opstellen gebiedsvisies			
	Inzetten op herbestemming wederopbouwerfgoed			
	Samenwerken met partners			

# INHOUD

<b>INLEIDING</b>	<b>05</b>
<b>1. HET ERFGOED VAN LINGEWAARD</b>	<b>06</b>
<b>2. BELEIDSANALYSE</b>	<b>14</b>
<b>3. BELEIDSVISIE</b>	<b>24</b>
<b>4. ERFGOED EN RUIMTE</b>	<b>26</b>
<b>5. ERFGOED EN TOERISME</b>	<b>30</b>
<b>6. ERFGOED EN COMMUNICATIE</b>	<b>32</b>
<b>7. ERFGOED EN ORGANISATIE</b>	<b>34</b>
<b>8. UITVOERINGSAGENDA</b>	<b>36</b>
<b>BIJLAGE 1: ADVIES CULTUURHISTORISCHE WAARDENKAART</b>	<b>40</b>
<b>BIJLAGE 2: GENOEMDE PUNTEN KLANKBORDGROEPBIJEENKOMSTEN</b>	<b>44</b>
<b>COLOFON</b>	<b>47</b>



*Kasteel Doornenburg*

*Hulhuizen*



*Boomgaard in Lingewaard*

*Nederlands Hervormde kerk Bemmel*



*Doornik*

*Fietspad langs de Linge*



# INLEIDING

Lingewaard is rijk aan cultuurhistorie. Het landschap en vele gebouwen en objecten maken ook vandaag de dag de historie zichtbaar in de gemeente. De actieve historische verenigingen en gilden getuigen van aandacht en enthousiasme voor het rijke verleden van de streek.

Het erfgoed van Lingewaard bestaat uit de zichtbare en onzichtbare sporen van de geschiedenis in de gemeente: gebouwen, steden en dorpen, landschap, archeologie, maar ook immaterieel erfgoed, zoals de tradities en streekverhalen. Het erfgoed is een kwaliteit voor de bewoners en bezoekers van de gemeente. Cultuurhistorie draagt bij aan de identiteit van een gebied en is een belangrijke vestigingsfactor: mensen kunnen zich ergens thuis voelen. Daarnaast is erfgoed een troef voor de economie, zowel voor het toerisme als de vrijetijdseconomie, als een argument om investeringen, bezoekers en bewoners aan te trekken. In deze nota legt de gemeente Lingewaard haar visie op de omgang met het erfgoed van de gemeente vast en maakt ze duidelijk waar de gemeente prioriteit aan geeft. Uitgangspunt is het bestaande beleid en de kennis die in de gemeente aanwezig is. De gemeente is al op veel manieren actief op het gebied van erfgoed, bijvoorbeeld door bij te dragen aan het behoud van waardevolle gebouwen en gebieden, of aan de continuïteit van tradities en gebruiken. In de nota is daarom een belangrijk onderdeel gereserveerd voor een overzicht van alles wat de gemeente doet op het gebied

van erfgoed, om vanuit dat overzicht vervolgens keuzen te kunnen maken voor de toekomst.

Sinds kort heeft de gemeente Lingewaard een cultuurhistorische waardenkaart. In detail is hierop het zichtbare erfgoed zichtbaar gemaakt en geordend. Wat is het historische verhaal dat zich uit al deze objecten en structuren laat aflezen? Hoe moet met deze objecten en structuren worden omgegaan? Vragen alle cultuurhistorische waarden om behoud of is het mogelijk om accenten te leggen en keuzen te maken? Op dit moment is de waardenkaart nog niet vastgesteld, wel wordt er in de praktijk al gewerkt met deze kaart en wordt erfgoed afgewogen t.o.v. andere maatschappelijke belangen.

De basis van de Erfgoednota is het verhaal van Lingewaard, zoals dat uit de cultuurhistorische waardenkaart is te destilleren. Er zijn drie verhaallijnen, die al eeuwenlang centraal staan in het gebied dat we nu kennen als de gemeente Lingewaard. Ze vormen de basis voor de identiteit van het gebied en verbinden allerlei structuren en objecten met elkaar in tijd en ruimte. De drie verhaallijnen zijn:

- De strijd tegen het water (rivierenlandschap, dijken, woerden, wielen)
- Oorlog en defensie (kastelen, slagvelden, redoutes, WO II, wederopbouw)
- De mens in het landschap (kernen, religie, handel,

fabrieken, kerkpaden, begraafplaatsen)

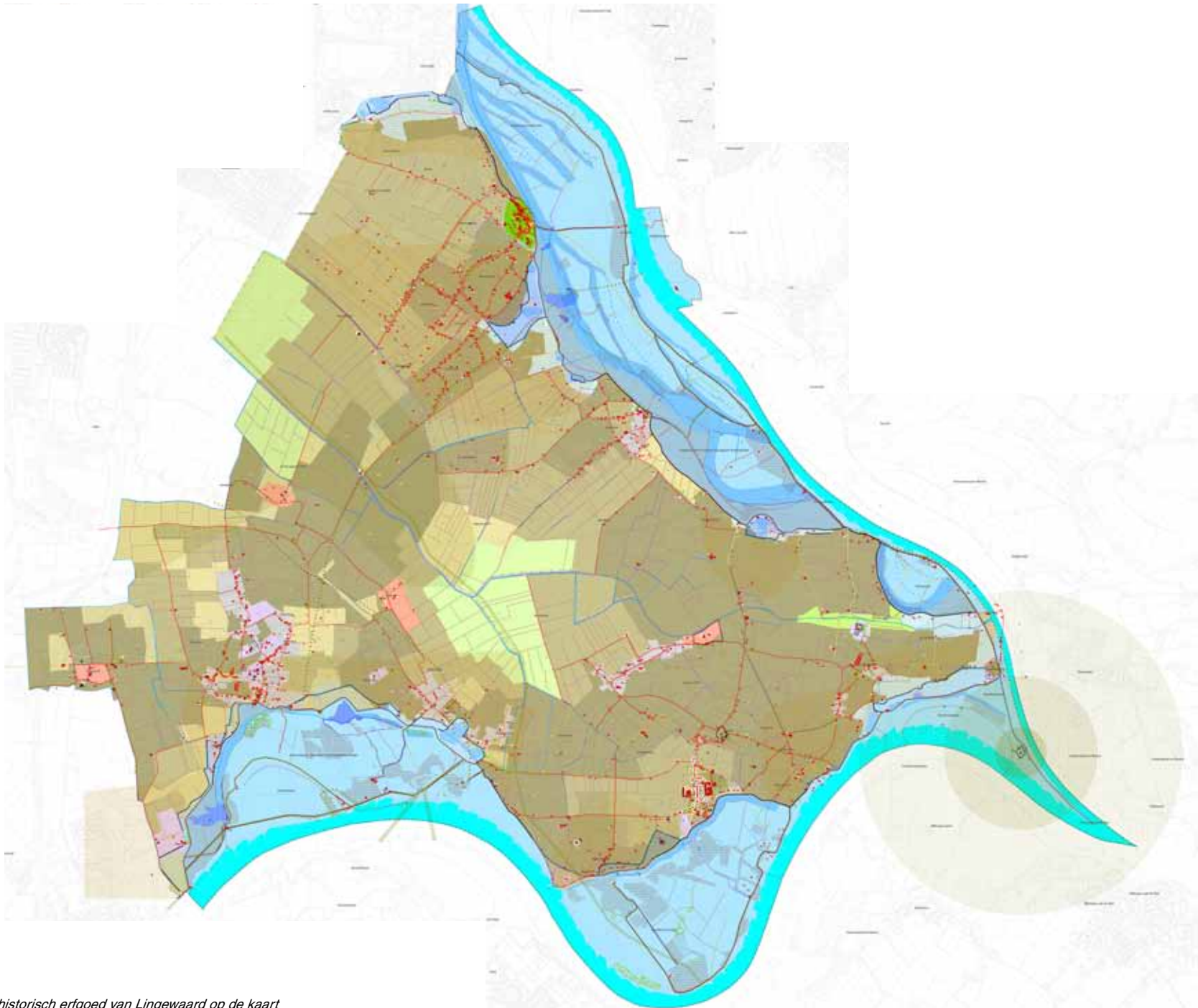
De gemeente Lingewaard wil dat in het erfgoedbeleid deze drie verhalen zichtbaar, herkenbaar en beleefbaar zijn en blijven. Dit heeft zich vertaald in een visie op de omgang met erfgoed (hoofdstuk 3) en een uitvoeringsagenda (hoofdstuk 8). In de aanloop naar deze nota is met een groep ambtenaren en een groep betrokken burgers (Historische kringen, Lingewaard Natuurlijk en de Erfgoed commissie) in een drietal bijeenkomsten gezocht naar een agenda voor de omgang met het erfgoed. Daarbij werden grote ambities geformuleerd, die onmogelijk allemaal met gemeentelijke middelen zijn te realiseren. In de nota worden de ambities bij elkaar gebracht en geprioriteerd. Op basis van de keuzen van de gemeente en de mogelijkheden van externe financiering kan hier de komende jaren uitvoering aan worden gegeven.

De verhaallijnen kunnen benut worden in ruimtelijke ordening, toerisme en recreatie en educatie. Bovendien geven ze een duidelijk beeld op welke plek cultuurhistorie het meest dominant aanwezig is, waarmee gericht input kan worden gegeven aan toekomstige inrichtings- en ontwikkelopgaven.

## **SteenhuisMeurs**

Paterswolde en Schiedam, April 2015



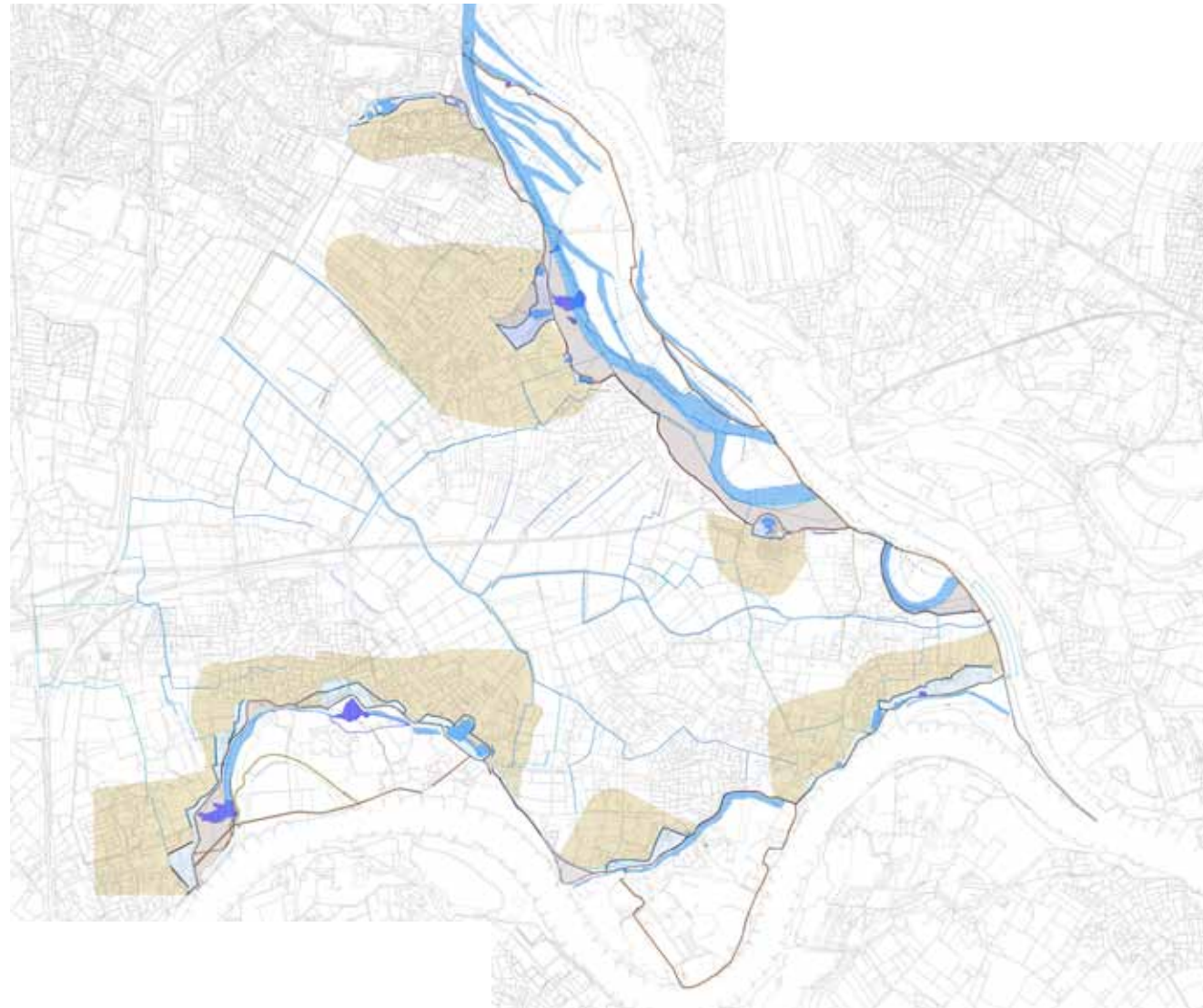


*Het cultuurhistorisch erfgoed van Lingewaard op de kaart*

## DE STRIJD TEGEN HET WATER

Vóór de aanleg van de dijken was het gebied dat tegenwoordig tot de gemeente Lingewaard behoort een vlakte van kronkelende rivierlopen en –armen, zich steeds verlegend. De mens trachtte grip op het gebied te krijgen door de aanleg van kades en dijken om de natte laaggelegen delen geschikt te maken voor het verbouwen van voedsel. Over steeds grotere gebieden werkten mensen samen om het boerenland te beschermen tegen het water, resulterend in de aanleg van de rivierdijken. Binnendijks ontstond een lappendeken van dorpspolders, elk met een eigen infrastructuur van kades, sloten en weteringen of zegen. Dit verhaal is af te lezen in de dijken en kades, maar ook in de wielen en verdrinken dorpen als Doornik en Hulhuizen. De glastuinbouw, gevestigd op de zanderige overslaggronden, laat zien waar de dijken doorbraken.

De strijd tegen het water toont zich logischerwijs op de kaart in grote mate langs de oevers van het Pannerdensch Kanaal, de Nederrijn en de Waal. Deze gebieden zijn van groot cultureel belang, als de plekken waar de mens grip op het water kreeg en een veilige en vruchtbare leefomgeving voor zichzelf schiep.



*Delen van de waardenkaart die verbonden zijn met de strijd tegen het water*





*Wiel langs de dijk*



*Wieken voormalige molen Huissen*



*Vlote Bloem Huissen*

## OORLOG EN DEFENSIE

Het landschap van Lingewaard is niet alleen getekend door de strijd tegen het water, maar ook door de strijd tussen mensen. Het gebied is altijd een strategisch landschap geweest, waar de rivieren als belangrijke barrière of grens fungeerden en verschillende culturen elkaar ontmoeten – soms door middel van handel (de Kleefse geschiedenis van Huissen), soms door middel van strijd. In Lingewaard herinneren vele objecten en plekken – zichtbaar en onzichtbaar – aan de conflicten die hier uitgevochten zijn. Dit is het verhaal van Kasteel Doornenburg en De Poelwijk, van redoutes, van de Sterreschans en Fort Pannerden. Van de Limes, de Rijn-IJssellinie, de Nieuwe Hollandse Waterlinie en het Pannerdens Kanaal dat hiervoor gegraven moest worden. Maar ook van gedempte caissonhavens uit de Tweede Wereldoorlog, overlaatkades en tankkazematten. Grote delen van de gemeente werden verwoest en na de oorlog opnieuw opgebouwd en uitgebreid. Vandaag de dag is dit terug te zien in meerdere dorpskernen met een planmatig uitgevoerde, sobere wederopbouwarchitectuur.

De gevolgen van deze verhaallijn zijn door heel Lingewaard te zien. Niet alleen in forten en kastelen, maar vooral ook in de kernen zelf, waar de architectuur van de wederopbouw – van hoge kwaliteit – het straatbeeld grotendeels bepaalt.



*Delen van de waardenkaart die verbonden zijn met oorlog en defensie*



*Kasteel Doornenburg*



*Fort Pannerden*

*OLV Tenhemelopneming Huissen*

## DE MENS IN HET LANDSCHAP

Het gebied van de huidige gemeente Lingewaard werd al vroeg bewoond. Op de hoog gelegen en vruchtbare oeverwallen, veilig voor het water van de nog onbedijkte rivieren, verrezen de eerste nederzettingen. Het waren kleine dorpjes met vaak een eigen kerk met bijbehorende kerkpaden. De woerden van Ressen, Gendt en Doornenburg herinneren nog aan deze vroegste dorpen. Vrijwel alle huidige dorpen zijn al vanaf de vroege middeleeuwen bewoond. De rivieren brachten handel en visserij met zich mee. Gendt en Huissen kwamen op door de rivierhandel en groeiden uit tot handelsstadjes met wallen en grachten. De huidige structuur van de kernen – het stratenpatroon, de bebouwingvormen, de groenstructuur – is nauw verweven met de oude rivierlopen. De dijken brachten niet enkel veiligheid, maar - nadat de rivieren zich verlegd hadden - ook nieuwe handel. Door de hoge ligging waren ze een geschikte plek voor molens. Ook veerhuizen vestigden zich langs de dijk, en stimuleerden de nieuwbouw van herbergen, haventjes en opslagplaatsen. Later, in de negentiende eeuw, kwam ook de baksteenindustrie op langs de dijken. Langs de zomerdammen ontwikkelden zich clusters van steenfabrieken, met steenovens, droogvelden, loodsen, smalspoor en woningen. In het begin van de twintigste eeuw kwam hiernaast de glastuinbouw op. De kernen Gendt en Huissen herinneren aan een verleden als handelsstad, hoewel de rivieren nu op afstand liggen. De vele gilden, de schuttersfeesten en evenementen als de Umdracht tonen de grote rol die het katholieke geloof heeft gespeeld en nog steeds speelt in het leven van de Lingewaarder.

Deze verhaallijn is te vinden in alle objecten die de Lingewaarder bouwde, van een boerderij, een kerk, een bommenlaan tot een complete binnenstad als Huissen.



*Delen van de waardenkaart die verbonden zijn met de mens in het landschap*



*Kapel Maria de bloeiende Betuwe op de Heuvel*



*Mea Vota Huissen*

*Poortwachter nabij Arnhemse Poort Huissen*

# 2. BELEIDSANALYSE GEMEENTE LINGEWAARD

## A. INTERNATIONALE VERDRAGEN EN UNESCO WERELDERFGOED

### UNESCO Werelderfgoed

Binnen de gemeente Lingewaard liggen twee gebieden die mogelijk worden aangewezen als UNESCO Werelderfgoed: de Romeinse Limes en Fort Pannerden als onderdeel van de Nieuwe Hollandse Waterlinie. Beide verdedigingslijnes staan op de Nederlandse Voorlopige Lijst UNESCO Werelderfgoed. Op dit moment wordt het nominatiedossier voor de Nieuwe Hollandse Waterlinie voorbereid. Het nominatietraject voor de Limes is kortgeleden opgestart. In januari 2014 tekenden de verschillende partijen, waaronder de gemeente Lingewaard, een intentieverklaring.

### Verdrag van Malta, 1992

Het verdrag van Malta, ook wel het verdrag van Valetta genoemd, beoogt het cultureel erfgoed in de bodem beter te beschermen. Het Verdrag regelt dat archeologisch erfgoed een integrale bescherming krijgt. Deze bescherming is gevat in drie principes:

- Archeologische waarden dienen *in situ* - op de oorspronkelijke locatie in de bodem – te worden bewaard. De ligging in de bodem is de beste garantie voor een goede conservering van de resten. Opgraven is in principe

alleen mogelijk bij ontwikkelingen die de bodem zullen verstoren.

- In de ruimtelijk ordening moet tijdig rekening gehouden worden met de mogelijkheid dat archeologische waarden aanwezig kunnen zijn, zodat er ruimte is om naar archeologievriendelijke oplossingen te zoeken.
- De verstoorder betaalt voor het doen van archeologisch onderzoek en opgravingen wanneer behoud in de bodem niet mogelijk is, bijvoorbeeld door een ruimtelijke ontwikkeling.

## B. RIJKSBELEID

### Koersen op Karakter, Visie Erfgoed en Ruimte, 2011

In deze beleidsvisie geeft het Rijk aan hoe erfgoedzorg in de ruimtelijke ordening moet worden verankerd:

*“Die verankering is noodzakelijk voor een zorgvuldige omgang met het erfgoed binnen de snelle en omvangrijke veranderingen in de inrichting van stad en land. De verankering van cultureel erfgoed in de ruimtelijke ordening vraagt om twee zaken. In de eerste plaats dient het belang van het cultureel erfgoed volwaardig mee te worden genomen in de integrale afweging van belangen die plaatsvindt ten behoeve van het goed functioneren van de ruimte. In de tweede plaats dient cultureel erfgoed dat*

*van bijzondere betekenis is, te worden benoemd. Zo kan er op voorhand rekening mee worden gehouden in ruimtelijke plannen en ontwikkelingsprocessen.*

*De generieke borging in de ruimtelijke afwegingsprocessen wordt versterkt door aanpassing van het Besluit ruimtelijke ordening (art. 3.1.6.). De overheid die een bestemmingsplan, projectbesluit of beheersverordening opstelt, is verplicht rekening te houden met cultuurhistorische waarden in en boven de grond. Dit betekent dat zij een analyse maakt van de cultuurhistorische waarden in een plangebied en vervolgens motiveert welke conclusies zij daaraan verbindt voor het plan. Het benoemen van waardevol erfgoed betekent dat overheden duidelijk maken welke cultuurhistorische waarden zij van publiek belang vinden.*

*Ter versterking van het sectorale instrumentarium van de monumentenzorg, is het instrument van de structuurvisie (Wet ruimtelijke ordening) daarvoor geschikt. In een structuurvisie kunnen gebiedsgericht erfgoedwaarden worden benoemd en kunnen keuzes worden gemaakt over de omgang met die waarden in relatie tot andere ruimtelijke belangen. Voor de realisatie van een structuurvisie kunnen algemene regels worden opgesteld, met verplichtingen voor derden.”*



*OLV Tenhemelopneming Huissen*

(Uit: 'Kiezen voor Karakter, Visie Erfgoed en Ruimte' 2011, 3-4)

Het Rijk zelf concentreert zich in de Visie Erfgoed en Ruimte op een aantal thema's van rijksbelang: werelderfgoed, kust- en rivieren, herbestemming (stad en krimp), levend landschap en de wederopbouwperiode.

De visie noemt de volgende gemeentelijke verantwoordelijkheden:

- Integrale afweging van belangen (RO-kerntaak),
- Behartigen van het erfgoedbelang daarin (cultuurhistorisch erfgoed in gemeentelijke structuurvisie, bestemmingsplan en beheersverordening),
- Zorg dragen voor nationale en provinciale belangen in medebewind,
- Gebiedsgerichte / thematische keuzes maken t.b.v. effectieve samenwerking met Provincie en Rijk,
- Participatie in gemeentegrens overschrijdende opgaven,
- Integreeren van erfgoedopgaven in de eigen gebiedsontwikkelingsprocessen.

#### **Beleidsbrief Modernisering van de monumentenzorg, 2009**

Met de Modernisering van de Monumentenzorg worden ingrijpende veranderingen voor het erfgoedbeleid

voorgesteld: van collectie naar connectie, van objecten naar gebieden, van sectoraal naar integraal en van restrictief naar proactief. Het oude beleid (met instrumenten als de aanwijzing van Rijksmonumenten en beschermde stadsgezichten) blijft onverminderd bestaan, hoewel nieuwe aanwijzingen slechts mondjesmaat zullen voorkomen. De vernieuwing van het beleid krijgt vorm in drie pijlers: 1) cultuurhistorische belangen meewegen in de ruimtelijke ordening, (2) krachtiger en eenvoudiger regelgeving en (3) bevorderen van herbestemming.

Bij de uitwerking van de 'Modernisering van de Monumentenzorg' krijgen gemeenten bij alle pijlers een belangrijke taak, mede als vervolg op de eerder al gerealiseerde decentralisatie van de monumentenzorg.

Omdat de oude taken blijven bestaan, is per saldo een taakverzwaring in de erfgoedsector te verwachten – op de terreinen van ruimtelijk beleid en herbestemming. Het verminderen van het aantal regels kan (op termijn) winst opleveren, maar daar staat tegenover dat het aantal (gemeentelijke) monumenten de afgelopen jaren fors is uitgebreid en nog verder zal toenemen met de inhaalslag voor de architectuur en stedenbouw van de wederopbouw en latere perioden.

#### **Planlogische Kernbeslissing Ruimte voor de Rivier, 2006**

Met het programma Ruimte voor de Rivier wil de overheid het rivierwater meer ruimte geven om de kans op overstromingen te verkleinen, onder meer door uiterwaarden te verdiepen, de dijken langs de grote rivieren te versterken en extra ruimte te reserveren voor water bij hoge waterstanden. Buiten de waterveiligheid is ook het verbeteren van de ruimtelijke kwaliteit van het rivierengebied een hoofddoel. Het rivierengebied moet uiterlijk in 2015 beter beschermd zijn tegen hoogwater. In het gebied van de Nederrijn en Lek worden de uiterwaarden verdiept en dijken versterkt. In de gemeente Lingewaard wordt in het kader van Ruimte voor de Rivier de uiterwaard bij Huissen verruimd.

#### **Monumentenwet, 1988**

De Monumentenwet 1988 omvat de wet- en regelgeving op rijksniveau rondom cultureel erfgoed. De wet regelt onder andere de aanwijzing en bescherming van rijksmonumenten en beschermde stads- en dorpsgezichten.

#### **Wet archeologische Monumentenzorg, 2007**

In de Wet op de Archeologische Monumentenzorg zijn de principes van het Verdrag van Malta in de Nederlandse wetgeving doorgevoerd.



### **Erfgoedwet, 2016**

De erfgoedwet wordt naar verwachting in 2016 van kracht en bundelt zes bestaande wettelijke regelingen, waaronder de Monumentenwet en de Wet tot behoud van Cultuurbezit. De wet wordt een onderdeel van de Omgevingswet en regelt onder meer de bescherming van rijksmonumenten, regels voor archeologische monumentenzorg, alsmede toezicht en handhaving. De concept wetstekst is nog niet beschikbaar.

In de wet zullen verplichte instructieregels voor het behoud van het cultureel erfgoed worden opgenomen. De doorwerking van deze regels vindt onder andere plaats via een nieuw beleidsinstrument: het gemeentelijk omgevingsplan: 'een integraal samenhangend plan voor het gehele grondgebied over de fysieke leefomgeving' (*Presentatie Bert Rademaker, jurist, bij de informatiebijeenkomst Cultureel erfgoed en de Omgevingswet, 22 januari 2014*). 'Alle bestemmingsplannen zullen met ingang van de wet automatisch overgaan in een omgevingsplan, dus gemeenten hoeven niet al hun bestemmingsplannen te herzien. Het omgevingsplan lijkt als instrument op het bestemmingsplan, maar je kunt er meer in kwijt dan bestemmingen: ook regels over natuur, milieu en erfgoed.' (*Minister Schultz van Haegen in Binnenlands Bestuur, 1 maart 2013*). De gegroeide

praktijk om in bestemmingsplannen te werken met 'dubbelbestemmingen' (bijvoorbeeld: bestemming is zowel Wonen als Waarde - Beschermd stadsgezicht) wordt in de Omgevingswet herzien. In plaats van een bestemming kan aan locaties een 'functie' worden toegekend. Het is daarbij mogelijk om meerdere functies aan een locatie toe te kennen en daaraan (locatieontwikkelings)regels te koppelen: bijvoorbeeld 'wonen', 'gemeentelijk monument' en 'bouwhistorische waarde', met in de bijbehorende locatieontwikkelingsregels een vergunningplicht en een onderzoeksplicht naar de bouwhistorische waarden bij wijzigingen aan het pand. Het zal daarbij ook mogelijk worden om aan structuren of gebieden, bijvoorbeeld straten of waterstructuren, een dergelijke cultuurhistorische functie te koppelen, met de daarbij wenselijke locatieontwikkelingsregels. Gemeenten zullen hierin veel vrijheid krijgen om eigen keuzen in te maken.

### **C. PROVINCIAAL BELEID**

#### **Concept Omgevingsvisie Gelderland (januari 2014)**

De Omgevingsvisie geeft op hoofdlijnen de visie op de ontwikkeling van de fysieke leefomgeving van Gelderland voor de komende vijf tot tien jaar. In het document zijn het Waterplan, het Provinciaal Verkeer- en Vervoerplan, het Streekplan, het Milieuplan en de Reconstructieplannen

herzien en samengebracht. Hoofddoelen van de visie zijn een duurzame economische structuur en het borgen van de kwaliteit en veiligheid van de leefomgeving. De Omgevingsvisie is nog in ontwikkeling. Op 14 januari 2014 is de visie vastgesteld door Gedeputeerde Staten. De visie zal in juli 2014 door Provinciale Staten worden vastgesteld.

De omgang met cultuurhistorie en erfgoed is onderdeel van het hoofddoel het borgen van de kwaliteit en veiligheid van de omgeving. De provincie wil ontwikkelen met kwaliteit, en recht doen aan de ruimtelijke, landschappelijke en cultuurhistorische kwaliteiten van de plek. Cultuurhistorie is daarin een van de kwaliteiten die bescherming danwel ontwikkeling nodig heeft en die tegelijkertijd richting geeft aan ontwikkelingen. Voor het ontwikkelen en borgen van de ruimtelijke kwaliteit wil de provincie ter inspiratie een Gebiedenatlas en workshops in de vorm van 'kwaliteitsateliers' aanbieden.

De Omgevingsvisie benoemt ook meer specifiek de provinciale ambitie op de punten cultuur en cultuurhistorie, archeologie, molens en natuur en landschap. Cultuur en cultuurhistorie hebben voor de provincie een verbindende functie. Beide onderdelen zijn van grote betekenis voor de leefbaarheid van steden en dorpen, de identiteit van

regio's en voor de vrijetijdseconomie. Om een gezonde vrijetijdseconomie te creëren wil de provincie cultuurhistorie graag vermarkten. Op het gebied van cultuurhistorie wil de provincie inspirerend, verbindend en ondernemend zijn. Ze stimuleert cultuur en erfgoed door middel van subsidie en het afsluiten van cultuur- en erfgoedpacten met gemeenten. De provincie streeft er naar archeologie expliciet bij de integrale afweging bij planontwikkeling te betrekken.

Bij ruimtelijke plannen en projecten die archeologische gegevens in de bodem kunnen aantasten wil de provincie dat zoveel mogelijk rekening gehouden wordt met de bekende en te verwachten archeologische waarden. De hoofdverantwoordelijkheid hiervoor ligt bij de gemeenten; de provincie faciliteert de gemeenten met regionale kennisagenda's en het aanwijzen van attentiegebieden.

De provincie wil eveneens zorgvuldig omgaan met natuur en landschap. De provincie richt zich in het bijzonder op landschappen van bovenregionale en regionale waarden: onder meer de Nieuwe Hollandse Waterlinie, de Romeinse Limes, cultuurhistorische landgoederen en hoog dynamische landschappen (o.a. Park Lingezegen). De provincie wil deze landschappen ontwikkelen, versterken en behouden. Voor gebiedsontwikkelingsopgaven van onder meer Park Lingezegen en de Nieuwe Hollandse

Waterlinie wil de provincie optreden als gebiedsregisseur. Voor gemeenten en eigenaren van cultuurhistorische landgoederen is een provinciaal subsidiekader landschap beschikbaar.

#### **Gelderland cultuurprovincie! Programma cultuur en erfgoed 2013-2016**

Het cultuur- en erfgoedprogramma beschrijft de provinciale inzet op het gebied van cultuur en erfgoed.

De provincie staat op het punt dat cultuur en erfgoed een wezenlijke bijdrage leveren aan de Gelderse samenleving. Cultuur en erfgoed zijn bouwstenen voor een goede economische en maatschappelijke ontwikkeling en bepalen mede de identiteit van Gelderland.

De provincie benoemt cultuur- en erfgoedbeleid als provinciale kerntaak. De prioriteiten in het provinciale cultuur- en erfgoedbeleid zijn herbestemming, het behoud van monumenten, landschap en archeologie, het bevorderen van kennis en vakmanschap en erfgoed en vrijetijdseconomie. Bij erfgoed gaat het om het duurzaam benutten van monumenten, archeologie en historisch landschap.

In de inzet op herbestemming krijgt industrieel erfgoed

prioriteit. Voor het landschappelijk erfgoed investeert de provincie in voor Gelderland kenmerkende en actuele thema's: buitenplaatsen, cultuurhistorie van bos en natuur en militaire linies. De provincie beschouwd archeologie als een integraal onderdeel van het cultuurhistorisch landschap en wil het een plaats geven binnen te ontwikkelen projecten. In het algemeen wil de provincie bij plannen voor gebiedsontwikkeling cultuurhistorische waarden in een vroeg stadium agenderen. De provincie werkt eveneens mee aan de aanwijzing van de Romeinse Limes en de Nieuwe Hollandse Waterlinie als UNESCO-Werelderfgoed. De provincie neemt niet voor alle taken die zij belangrijk vindt verantwoordelijkheid. Voor de participatie en instandhouding van kleinere monumenten zijn gemeenten primair verantwoordelijk. De provincie ondersteunt, via de gemeente, monumenteneigenaren financieel bij onderhoud en restauratie van monumenten.

De provincie wil met het cultuur- en erfgoedprogramma onder meer bereiken dat erfgoedwaarden van herbestemd erfgoed en natuur en landschap, buitenplaatsen en buitenplaatsrijke gebieden inzichtelijk worden en de bescherming ervan is geborgd in ruimtelijke plannen. Om de waarden te beschermen en ontwikkelingen mogelijk te maken zet de provincie in op maatwerk in de regelgeving, het samen met gemeenten en betrokken

partijen initiëren van inventarisaties, erfgoedvisies en haalbaarheidsonderzoeken en de instandhouding, het bevorderen van innovatieve kennis en vakmanschap (o.a. door de deskundigheid van gemeenten te bevorderen via regioarcheologen en kennisagenda's en het verbeteren van het provinciaal archeologisch depot), de duurzame instandhouding van monumenten en het beleefbaar maken van erfgoed. Voor deze doelen is structureel en incidenteel budget beschikbaar gesteld.

## D. REGIONAAL BELEID

### Recepten voor een Luisterrijk Wielenland, 2006

Gemeente Arnhem  
Gemeente Lingewaard  
Gemeente Nijmegen  
Gemeente Over-Betuwe

Het wielenreceptenboek is een streefbeeldstudie voor het herstel van de wielen in de Betuwe. In het 'receptenboek' zijn 46 wielen in de vier gemeenten in beeld gebracht. Per wiel zijn de historische ontwikkeling en de landschappelijke kwaliteiten en knelpunten beschreven en zijn aanbevelingen voor het behoud en herstel van het landschap, recreatie en ecologie gedaan. Het opknappen en herstel van de wielen is onderdeel van een provinciaal plan om het wielenlandschap

weer zichtbaar en beleefbaar te maken. In de gemeente Lingewaard zijn in 2013 enkele wielen hersteld.

### Inspiratieboek Woerden. Veilige oorden bij hoog water, 2013

Gemeente Lingewaard  
Gemeente Neder-Betuwe  
Gemeente Over-Betuwe

Het inspiratieboek is bedoeld om gemeenten, woerdbewoners en andere geïnteresseerden inzicht te geven in de kenmerkende structuren van woerden en een handvat te bieden om de landschappelijke, cultuurhistorische en ecologische waarden van woerden te behouden of versterken. Basis voor het document is een analyse van het rivierengebied en de woerden en een karakterisering aan de hand van vier hoofdtypen. Per woerdtype is vervolgens aangegeven welke karakteristieke elementen, landschapselementen en plantensoorten daarbij passen. De analyse is nader uitgewerkt in een beschrijving van 24 individuele woerden in de verschillende gemeenten. Per woord zijn specifieke aanbevelingen en een streefbeeld meegegeven, bedoeld als kapstok voor toekomstige uitvoeringsplannen.

## E. GEMEENTELIJK BELEID

### Structuurvisie Lingewaard, 2012

In de structuurvisie is opgenomen hoe de gemeente Lingewaard zich tot 2022 ruimtelijk wil ontwikkelen. Het landschap – opgevat als de gegroeide historische omgeving of het cultureel en landschappelijk erfgoed – is gekozen als grondslag en drager voor alle projecten en de visie op de ruimtelijke ontwikkeling van de gemeente. De gemeente wil zorgvuldig omgaan met zijn ligging binnen het netwerk van de Stadsregio Arnhem Nijmegen. Streven is het netwerk te versterken en op een duurzame manier verder te ontwikkelen en daarbij de kwaliteiten van het Betuwe-landschap te benutten. Bij ontwikkelingen zal gelet worden op de mate waarop een verandering bijdraagt aan de herkenbaarheid van het kenmerkende landschap (dijkzonelandschap, boomgaarden etc.). Opgaven voor de ontwikkeling van het stedelijk netwerk zijn onder meer het toegankelijk en recreatief aantrekkelijk maken van de uiterwaarden, het ontwikkelen van een recreatief routenetwerk, het versterken en verlevendigen van de lokale economie in Huissen en het verbinden van landschap, recreatie en economie. Op lokale schaal zijn de opgaven onder meer de ontwikkeling van de dijkzone als authentiek en cultuurhistorisch bepalend landschap en het versterken van de leefbaarheid en identiteit van de woonkernen.

**Landschapsontwikkelingsplan (LOP),  
2005 en Actualisatie maatregelenlijst  
Landschapsontwikkelingsplan, 2013**

In het Landschapsontwikkelingsplan (LOP) is het landschapsbeleid voor het buitengebied van de gemeente vastgelegd en vertaald naar concrete projecten of maatregelen. Het plan biedt een strategisch raamwerk voor ruimtelijke ontwikkelingen en is bedoeld als instrument om richting te geven aan nieuwe ontwikkelingen. Het functioneert tevens als toetsingskader voor het toekennen van subsidies voor landschapsverbetering en plattelandvernieuwing.

De landschapsvisie uit het LOP kent vier hoofdthema's: Tegengaan van de dreigende landschappelijke tweedeling tussen het stedelijk en landelijk gebied in de gemeente Versterken van de landschappelijke hoofdstructuur door het vergroten van de landschappelijk verschillen tussen kommen, oeverwallen en uiterwaarden, in combinatie met het vergroten van de eenheid binnen de individuele gebieden

Versterken van de historische identiteit door behoud van cultuurhistorische patronen en elementen (actieve bescherming) en het vergroten van de herkenbaarheid en beleefbaarheid van de geschiedenis van de Over-Betuwe.

Versterken van bestaande netwerken en het ontwikkelen van nieuwe netwerken, onder meer het natuurnetwerk, recreatieve fiets- en wandelroutes, het routenetwerk voor auto's, het waternetwerk en het netwerk historische lijnen en hotspots.

De landschapsvisie heeft geleid tot de formulering van vier gebiedsopgaven:

- Versterking eenheid komgebieden door ontwikkeling van de zone rond de Linge als kwalitatief hoogwaardig en multifunctioneel landschap.
- Kwalitatieve ontwikkeling van de dijkzone in combinatie met verhoging recreatieve kwaliteit.
- Inpassing van stedelijke ontwikkelingen, met name op de oeverwallen, hand in hand met verbetering van de ruimtelijke kwaliteit en leefbaarheid van de dorpen.
- Versterking robuust natuurlandschap en recreatieve kwaliteit uiterwaarden.

In 2013 is de maatregelenlijst uit het LOP herzien. De maatregelen die nog niet waren uitgevoerd zijn geactualiseerd en een aantal maatregelen uit de beleidsstukken *Dijk als as van ontwikkeling* (2007), het *Groenstructuurplan Lingewaard* (2008) en de *Structuurvisie* (2012) zijn aan de lijst toegevoegd. In 2014 en 2015 is uit het budget landschapsontwikkeling elk jaar 30.000 euro

beschikbaar voor landschapsprojecten. In 2014 is daarvan 15.000 euro gereserveerd voor het verbeteren van het recreatieve netwerk.

**Dijk als as van ontwikkeling. Economische kansen voor het cultuurlandschap in de gemeente Lingewaard, 2008**

Het document *Dijk als as van ontwikkeling* geeft een integrale visie op de ontwikkeling van de dijkzone in de gemeente op basis van een cultuurhistorische inventarisatie en typering van het gebied. De dijk is in het visiedocument aangewezen als een van de hoofddraggers van de landschappelijk structuur en culturele identiteit van Lingewaard. De Visie borduurt voort op de wens van het LOP om het dijklandschap op te waarderen en aantrekkelijker te maken voor recreatie en toerisme. Opgenomen is hoe de cultuurhistorie van de dijkzone de ruimtelijke vernieuwing in het gebied kan inspireren en de plaatselijke economie (recreatie en toerisme) kan bevorderen. De gemeenteraad heeft in 2009 besloten het rapport als richtinggevend kader voor ruimtelijke ontwikkelingen in het dijklandschap vast te stellen. Op basis van het rapport is een inspiratieboek gemaakt voor ontwerpers en plannenmakers voor nieuwe ontwikkelingen in de dijkzone. Het rapport speelt een rol bij plannen voor herstructurering van de glastuinbouw bij Huissen en Bommel en bij plannen rond fort Pannerden en de

Sterrenschans.

**Beleidsplan Recreatie & Toerisme gemeente Lingewaard. 'Groene parel tussen de rivieren', 2009**

Het beleidsplan verwoordt het gemeentelijk beleid op het gebied van recreatie en toerisme. Het beleidsplan richt zich op het versterken van recreatie en toerisme in Lingewaard. De gemeente heeft de ambitie om recreatie en toerisme als nieuwe economische drager te ontwikkelen. De bijzondere cultuurhistorie binnen de gemeente, samenhangend met de strategische ligging tussen de grote rivieren, is in de visie als een van de sterke punten benoemd. De kwaliteiten van het gebied: rust, ruimte, natuur, landschap en cultuurhistorie en de ligging tussen Arnhem en Nijmegen vormen samen de basis voor de toeristisch-recreatieve ontwikkelingsrichting van de gemeente. Door ontwikkeling en herstel van het landschap (onder andere dijken en wielen) en het beleefbaar maken van cultuurhistorische elementen kunnen de gebiedskwaliteiten verder worden versterkt. In de toeristisch-recreatieve ontwikkeling ligt de nadruk op kleinschalige ontwikkelingen en routegebonden recreatie. Belangrijk binnen deze ontwikkeling en voor de belevingswaarde van Lingewaard zijn de gebiedsontwikkelingen van Park Lingezegen en de rivier- en dijkzones. Vanuit toerisme en recreatie gaat bijzondere aandacht uit naar de toeristisch recreatieve

ontwikkelingskansen rond Doornenburg (kasteel Doornenburg en Fort Pannerden). In 2015 zal de nota worden geactualiseerd.

**Cultuurnota Lingewaard 2009-2014**

De visie op en de omgang met cultureel erfgoed is op dit moment onderdeel van de Cultuurnota. De Cultuurnota beschrijft het cultuurbeleid van Lingewaard tot 2024. De gemeente wil zich in 2024 hebben ontwikkeld tot een cultureel centrum en kweekvijver voor talent op het terrein van kunst en cultuur tussen de twee grote gemeenten met behoud van de eigen identiteit. Omdat de gemeente het belangrijk vindt dat vormgeven aan en beleven van cultuur een breed bereik heeft is in de Cultuurnota de prioriteit gelegd bij cultuurparticipatie en cultuureducatie. Naast het bevorderen van een actieve deelname zijn mogelijkheden geschapen voor een passieve deelname door cultuur en cultureel erfgoed terug te laten komen in de kwaliteit van de openbare ruimte en de bebouwde omgeving. Hiermee is een link gelegd met het cultureel erfgoed van de gemeente. De langetermijnvisie op cultureel erfgoed is vertaald naar het visiepunt: het beschermen en benutten van het cultureel erfgoed in het kader van cultuureducatie voor jong en oud.

In Lingewaard leveren de historische kringen, gilden, musea, het archief (grotendeel bewaard in het Regionaal

Archief Nijmegen), de monumenten, archeologie en volkscultuur een bijdrage aan het in stand houden van cultureel erfgoed. Op het deelgebied cultuurhistorie/erfgoed was het korte termijn beleid voor de afgelopen vijf jaar (2009-2014) gericht op het intensiveren van het cultuurhistorisch beleid, het meer zorgen voor het cultureel erfgoed in de gemeente, onder meer door het te beschermen en in te zetten voor cultuureducatieve doeleinden, het onderzoeken van de mogelijkheden om erfgoededucatie onderdeel te laten zijn van cultuureducatie en het herijken en waarborgen van cultuurhistorie (archieven, monumenten etc.). Een punt van aandacht waren ook de cultuurhistorische projecten Fort Pannerden, het dijklandschap en kasteel Doornenburg. In 2015 zal de nota worden geactualiseerd.

**Archeologische beleidsadvieskaart, 2009**

Voor de uitvoering van de Wet op de Archeologische Monumentenzorg (2007) is een archeologische beleidsadvieskaart opgesteld. Op de kaart zijn de archeologische verwachtingszones, de archeologische vindplaatsen en terreinen met een archeologische status (AMK-terreinen) binnen de gemeente Lingewaard op één kaartbeeld weergegeven. De kaart is vastgesteld door de raad als verplichte onderlegger voor ruimtelijke plannen en is als bijlage opgenomen in de Erfgoedverordening.

### **Erfgoedverordening, 2010**

De Erfgoedverordening regelt de aanwijzing van gemeentelijke monumenten en de instandhouding van gemeentelijke monumentale zaken en archeologische terreinen binnen de gemeente Lingewaard.

### **Subsidieverordening monumenten en cultuurhistorische waarden, 2007**

De subsidieverordening biedt de mogelijkheid om voor het onderhoud en de restauratie van monumenten subsidie aan te vragen. De subsidie is niet beschikbaar ten behoeve van monumenten en cultuurhistorische waarden die eigendom zijn van de Staat, gemeenten of provincies. Op dit moment is door de gemeente jaarlijks 40.000 euro beschikbaar gesteld. Voor subsidie komen alleen de kosten vermeldt op een lijst met subsidiabele kosten in aanmerking. De behandeling vindt plaats op de volgende van binnenkomst en alleen wanneer de vereiste vergunning voor de voorgenomen werkzaamheden definitief aan de eigenaar van het monument is toegekend.

In 2015 zal de nota op een aantal onderdelen worden aangepast.

## **CULTUURHISTORISCHE INVENTARISATIES**

### **Wederopbouw kern Gendt: cultuurhistorische analyse en beleidsaanbevelingen, 2005**

Het rapport is een cultuurhistorische analyse en waardering van het wederopbouwerfgoed (1940-1965) in de kern van Gendt. In het rapport is een cultuurhistorische waardenkaart van het onderzochte gebied opgenomen. Op basis van de analyse en waardering zijn aanbevelingen en richtlijnen voor de gemeente geformuleerd. In het algemeen adviseert het rapport om hetgeen wat nog over is van het wederopbouwplan met respect te behandelen. Dit zou kunnen betekenen dat door de gemeente bewust gekozen wordt om in de beoordeling van alle toekomstige plannen de cultuurhistorisch waarden zwaar mee te laten wegen en deze waarden een bron van inspiratie te laten zijn bij toekomstige ontwerpen (bebouwing en inrichting openbare ruimte). In het rapport is tevens een pandenlijst opgenomen, met de aanbeveling deze op de gemeentelijke monumentenlijst te plaatsen.

### **Quick scan Architectuur & Stedenbouw Wederopbouw Lingewaard (1940-1965), 2010**

Het rapport is een quick-scan inventarisatie en waardering van de architectuur (objecten en complexen) uit de wederopbouwperiode (1940-1965) in de gemeente

Lingewaard. Het onderzoek is een uitbreiding van de eerdere inventarisatie van het naoorlogs erfgoed van de kern Gendt (2005). Het rapport concludeert dat de identiteit van Lingewaard in hoge mate wordt bepaald door de bouwactiviteiten uit de wederopbouwperiode. De gemeente neemt een bijzonder positie in als een van de weinige gemeenten in Gelderland waar voor alle kernen wederopbouwplannen zijn gemaakt, allen van hoge kwaliteit. Bijzonder is ook het voor een gemeente van deze omvang, uitzonderlijke grote aantal cultuurhistorisch waardevolle rooms-katholieke en hervormde kerken uit de wederopbouwperiode.

Op basis van deze quickscan heeft de raad een motie aangenomen (juli 2011) om gefaseerd de monumentale waarden van deze panden te onderzoeken. In Bemmelen en Huissen zijn de panden onderzocht. In 2015 zullen procedures tot aanwijzing gestart worden. In 2016 volgen de overige kernen.

### **Cultuurhistorische onderzoeken Huissen: Binnenstad Huissen. Cultuurhistorisch onderzoek en waardering en Herbestemming en transformatiekader zes locaties, 2012**

Het cultuurhistorisch onderzoek naar de kern van Huissen bestaat uit twee onderdelen:

- Cultuurhistorisch onderzoek en waardering binnenstad Huissen. Het onderzoek is een inventarisatie en waardering van de aanwezige cultuurhistorische waarden in de historische kom van Huissen op object- en structuurniveau. De uitvoering van het cultuurhistorisch onderzoek hing samen met de wijzingen in het Besluit ruimtelijke ordening (Bro) in 2012, waarin het meewegen van cultuurhistorie bij het opstellen van bestemmingsplannen verplicht is geworden. Het onderzoek was bedoeld als een cultuurhistorisch kader voor ruimtelijke ontwikkelingen in het stadscentrum, dat onder meer kan worden gebruikt als input voor het bestemmingsplan. Het rapport sluit af met algemene aanbevelingen vanuit cultuurhistorie voor het toekomstig ruimtelijk beleid van de kom en een opsomming van de historische karakteristieken die minimaal opgenomen zouden moeten worden in het bestemmingsplan om de cultuurhistorische waarden te borgen.
- Herbestemming en transformatielocaties. In dit rapport zijn vanuit cultuurhistorisch perspectief de mogelijkheden en potenties van ontwikkeling en/of herbestemming voor zes locaties in centrum van Huissen onderzocht. Het rapport is een aanvulling op het algemene cultuurhistorisch onderzoek.

Voor verschillende lopende plannen in Huissen vormt dit

rapport het toetsingskader.

**Cultuurhistorische Waardenkaart, 2013/2014, Cultureel erfgoed tussen Rijn, Waal en Pannerdens Kanaal. Een cultuurhistorische waardenkaart met beleidsadviezen van de gemeente Lingewaard**

In 2013 is een cultuurhistorische waardenkaart voor de gemeente Lingewaard opgesteld. De kaart is een belangrijk instrument om aan de wettelijke verplichting te voldoen. De waardenkaart bestaat uit drie kaartbeelden: een inventarisatie van de cultuurlandschappen, landschapselementen en bouwkunst in de gemeente, een kaartbeeld met de waardering van de cultuurlandschappen en een beleidsadvieskaart, waarop algemene beleidsadviezen voor de omgang met en de wijze van planologische borging van landschappelijke en stedenbouwkundige zones en individuele landschapselementen is weergegeven. Voor de samenstelling van de waardenkaart is door RAAP een zo volledig mogelijke inventarisatie en waardering van het cultureel erfgoed in de gemeente uitgevoerd. De kaarten moeten de basis vormen voor toekomstig cultuurhistorisch beleid, recreatie en erfgoededucatie, PR- en marketingstrategieën en ruimtelijk ontwerp. Buiten de beleidsadvieskaart zijn door RAAP ook algemene beleidsadviezen over de borging van cultuurhistorische

waarden gegeven. Het advies om een gemeentelijke beleidsnota cultuurhistorie op te stellen, waarin de adviezen uit het document politiek worden gewogen en de gekozen onderdelen concreet worden uitgewerkt, vormt de aanleiding voor het opstellen van de voorliggende nota. In bijlage 1 van deze nota is een advies opgenomen over de weging van de beleidsadviezen behorend bij de cultuurhistorische waardenkaart.

# 3. BELEIDSVISIE

*Erfgoed: voortbouwen op het verleden, op wat er is en op bestaand beleid*

Deze Erfgoednota sluit aan op het beleid dat de gemeente Lingewaard al kent op het gebied van erfgoed. De nota bouwt tevens voort op Structuurvisie 2012-2022, waarin het culturele en landschappelijk erfgoed als uitgangspunten werden genomen: 'Basis van de identiteit van onze omgeving is het landschap en daarmee bedoelen we de hele om ons heen gegroeide historische omgeving: het cultureel en landschappelijk erfgoed. (...) Dit erfgoed is meer dan 'een belang' dat wordt afgewogen tegen andere belangen, het is de grondslag en drager voor alle ontwikkelingen'.

Erfgoed is een belangrijke kwaliteit voor de gemeente Lingewaard. De gemeente ziet haar rol ten aanzien van het erfgoed vooral op het gebied van het behoud van het fysieke erfgoed en de afstemming van erfgoed in het ruimtelijke beleid. Leegstand vraagt hierbij om extra aandacht. Het immaterieel erfgoed wordt, afhankelijk van het onderwerp, opgenomen in het evenementenbeleid of het toerismebeleid.

De bijdrage van het erfgoed aan de ruimtelijke kwaliteit biedt kansen op gebied van recreatie en toerisme. De gemeente wil deze stimuleren en ondersteunen. Een derde

aandachtsveld is communicatie en educatie. Graag trekt de gemeente hierbij samen op met de historische verenigingen.

Samengevat kiest Lingewaard in het erfgoedbeleid voor vier accenten. Deze zijn bedoeld om het erfgoed van de gemeente beter zichtbaar en beleefbaar te maken.

- Cultuurhistorie en landschap zijn dragers van de Lingewaardse identiteit en ruimtelijke kwaliteit
- Cultuurhistorie en landschap actief inzetten voor recreatie en toerisme in Lingewaard
- Het verhaal van Lingewaard zichtbaar en beleefbaar maken voor publiek
- De gemeente Lingewaard borgt, stimuleert en faciliteert

De vier accenten zijn in samenspraak burgers en ambtenaren uitgewerkt tot een agenda. Voorop staan de wettelijke taken. Die moeten uiteraard worden uitgevoerd. Vervolgens zijn per accent een aantal wensen geformuleerd, die deels in de meerjarenbegroting kunnen worden opgenomen en deels gerealiseerd zouden kunnen worden met additionele middelen (provinciale of rijkssubsidies).



	DE BASIS	BENUTTEN	UITDRAGEN	ORGANISEREN
<b>accenten</b>	Cultuurhistorie & landschap zijn dragers van de Lingewaardse identiteit en ruimtelijke kwaliteit	Cultuurhistorie en landschap actief inzetten voor recreatie en toerisme in Lingewaard	Het verhaal van Lingewaard zichtbaar en beleefbaar maken voor publiek	De gemeente Lingewaard borgt, stimuleert en faciliteert
<b>taken en wensen</b>	De cultuurhistorische waardenkaart: inzicht in het erfgoed van de gemeente	De waardenkaart en drie verhaallijnen als input	Communicatie met bewoners en bezoekers	Afstemmen van zorg voor erfgoed en ruimtelijke kwaliteit
	Update erfgoedbeleid en gemeentelijke monumentenlijst	Routes maken de verhaallijnen zichtbaar in het landschap	Aandacht voor monumenten en monumenteneigenaren	Capaciteit en kennis
	Planologisch borgen van erfgoedwaarden	Sterke plekken gebruiken als ankers voor de verhalen		
	Opstellen gebiedsvisies			
	Inzetten op herbestemming wederopbouwerfgoed			
	Samenwerken met partners			

# 4.ERFGOED EN RUIMTE

*De basis: Cultuurhistorie en landschap zijn dragers van de Lingewaardse identiteit en ruimtelijke kwaliteit.*

Het erfgoed in Lingewaard draagt in hoge mate bij aan de identiteit en de ruimtelijke kwaliteit van de gemeente. Wandelend door de gemeente is dit erfgoed overal te zien; in oude stratenpatronen, verkavelingstructuren, kerken, scholen, woonhuizen, dijken en begraafplaatsen. Met het opstellen van de cultuurhistorische waardenkaart heeft de gemeente een heldere inventarisatie van al haar erfgoed in bezit. De volgende stap is het verankeren van erfgoed in het beleid, om zo de bestaande kwaliteiten identiteit waar nodig te beschermen en waar mogelijk te benutten om nieuwe ruimtelijke kwaliteit te scheppen. De gemeente heeft wettelijke taken in het kader van de Monumentenwet, de Archeologiewet en de Wet ruimtelijke ordening. Daarnaast heeft de gemeente ook eigen ambities voor het erfgoed geformuleerd.

## **4.1 De cultuurhistorische waardenkaart: inzicht in het erfgoed van de gemeente**

Het cultureel erfgoed van Lingewaard ligt vast in verschillende beleidsdocumenten, zoals de gemeentelijke monumentenlijst, de inventarisatie wederopbouwerfgoed en de archeologische beleidskaart. Daarnaast is er een Landschapsonwikkelingsplan en een Dijkzone visie vastgesteld waarin er ook veel aandacht is voor cultuurhistorie. In de cultuurhistorische waardenkaart die in 2013 opgesteld is, komt alles bij elkaar.

De cultuurhistorische waardenkaart is een zo volledig mogelijke inventarisatie en waardering van het cultureel erfgoed binnen de gemeente en biedt zeer gedetailleerde kennis en inspiratie over het erfgoed dat zoals zich dat in de gemeente manifesteert. De waardenkaart brengt

het (fysieke) erfgoed in beeld en is gekoppeld aan deze erfgoednota. Hoe de gemeente met de waarden wil omgaan is terug te vinden in het overzicht in bijlage 1.

De waardenkaart is gemeentedeckend, alleen de stedenbouwkundige waarden van de kernen en wijken zijn nog niet vastgesteld. Deze zijn van belang voor het ontwikkelen van transformatie- en inbreidingsplannen. Ook ontbreken de naoorlogse landschappen, straatmeubilair, historische grafmonumenten en relictten van de baksteenindustrie. Om het inzicht in het erfgoed compleet te krijgen, zou deze informatie nog aan de kaart dienen te worden toegevoegd.

De kaart kan niet statisch zijn, omdat de gemeente dynamiek kent in de vorm van ruimtelijke ontwikkelingen en veranderende inzichten op het gebied van erfgoed. Er kunnen monumenten bijkomen zoals het wederopbouwerfgoed, er kunnen monumenten verdwijnen door sloop, of verdwenen structuren hersteld worden zoals kerkpaden. De status van elementen op de kaart kan hiermee veranderen. Het is dus van belang de kaart actueel te houden. Een centrale persoon, de beleidsmedewerker erfgoed, is verantwoordelijk voor het up to date houden van de kaart.

Acties:

- Vaststellen van de cultuurhistorische waardenkaart en de manier waarop de gemeenten met de waarden wil omgaan;
- Vijfjaarlijkse actualisering van de cultuurhistorische

waardenkaart;

- Aanvullen van de waardenkaart met stedenbouwkundige waarden van de kernen en wijken, als aanvulling op de cultuurhistorische waardenkaart en in relatie tot de welstandsnota;
- Aanvullende onderzoeken door derden naar straatmeubilair, historische grafmonumenten en relictten van de baksteenindustrie en de glastuinbouw, in overleg met de beleidsmedewerker erfgoed op te nemen op de cultuurhistorische waardenkaart;
- Bij de actualisatie van de waardenkaart de informatie uit de digitale verwachtingskaart rivierengebied van Deltares, Universiteit Utrecht en Universiteit Groningen in opdracht van RCE en Rijkswaterstaat opnemen.

## **4.2 Update erfgoedbeleid en gemeentelijke monumentenlijst**

De wettelijke taken vanuit het Rijk naar de gemeente met betrekking tot erfgoed zijn tweeledig. Allereerst heeft de gemeente een taak m.b.t. de sectorale wetgeving – bij de vergunningverlening, toezicht en handhaving van rijksmonumenten, in beschermde stadsgezichten en op archeologische monumenten. De tweede taak gaat over de borging van cultuurhistorie in het ruimtelijk beleid (zie 4.3). De gemeente Lingewaard heeft de taken met betrekking tot de sectorale wetgeving ondergebracht bij de Omgevingsdienst Regio Arnhem (ODRA). De tweede taak – de borging van cultuurhistorie in het ruimtelijk beleid – moet nog plaatsvinden.

Gemeenten kunnen zelf kiezen om meer te doen dan alleen



*Fort Pannerden*

het uitvoeren van de wettelijke taken. Het is gebruikelijk om met een lokale erfgoed- of monumentenverordening de mogelijkheid te creëren om gemeentelijke monumenten, beeldbepalende panden en beschermde gezichten aan te wijzen. Het behoud van gebouwen en gebieden kan gebeuren door middel van een vergunningstelsel of worden vastgelegd.

Lingewaard heeft een erfgoed verordening 2010. In de verordening is de mogelijkheid van het aanwijzen van beschermde stads en dorpsgezichten niet opgenomen. In plaats daarvan bestaat de mogelijkheid van de zogenaamde 'dubbelbestemming' in bestemmingsplannen, waarbij cultureel erfgoed samen met de functionele bestemming wordt opgevoerd (en leidend is over de andere bestemming). De erfgoedverordening vraagt om aanpassing aan de huidige en komende wetgeving (Bro, omgevingswet, erfgoedwet).

Lingewaard kent een subsidieregeling voor monumenten, die op dit moment nog voldoende is om in de behoefte te voorzien. De vraag is of dit nog het geval zal zijn indien er nieuwe gemeentelijke monumenten worden aangewezen, bijvoorbeeld uit de wederopbouwperiode. Jaarlijks is hier een budget van 40.000 euro voor begroot, de provincie draagt hier nog eens 50% aan bij, in ieder geval tot en met 2016.

Binnen de gemeente Lingewaard liggen twee potentiële UNESCO werelderfgoed gebieden: de Romeinse Limes en Fort Pannerden als onderdeel van de Nieuwe Hollandse Waterlinie. De gemeente is verantwoordelijk voor de bescherming van deze gebieden.

De gemeente Lingewaard heeft wat betreft de Limes

geen specifiek beschermde locaties. Er is een bijzondere vindplaats (Loovelden in Huissen), maar hier liggen al afspraken met een ontwikkelaar. Voor deze locatie is de dubbelbestemming archeologie opgenomen in het bestemmingsplan. Bouwfonds heeft veel tijd en energie besteed aan onderzoek. Dit onderzoek kan benut worden voor educatiedoeleinden.

De Nieuwe Hollandse Waterlinie is – meer dan de Limes - geschikt om te benutten voor toerisme en recreatie. Fort Pannerden is volop in ontwikkeling, met verschillende functies. De mogelijke status van werelderfgoed draagt sterk bij aan het prestige van het fort, in combinatie met de sterrenschans en het kasteel.

Acties:

- Instandhouden en aanpassen subsidieverordening onderhoud monumenten, o.a. instellen subsidieplafond;
- Actualiseren gemeentelijke monumentenlijst, waaronder kenmerkende wederopbouwpannen (zie ook 4.5);
- Waardevolle archeologische vindplaatsen aanwijzen als gemeentelijke monumenten;
- Actualiseren erfgoedverordening n.a.v. wetswijzigingen afhankelijk van VNG modellen;
- Inventarisatie, analyse en waardering van begraafplaatsen en cultuurhistorische graven in samenwerking met historische kringen;
- Behoud, restauratie en onderhoud van het katholieke en protestantse kerkhof Angeren in samenwerking met historische kringen.

#### **4.3 Planologisch borgen van erfgoedwaarden**

In het Besluit Ruimtelijke Ordening (Bro) heeft het rijk de gemeenten verplicht om bij het opstellen van bestemmingsplannen de cultuurhistorische kwaliteiten

te inventariseren en een beschrijving te geven van de wijze waarop met de in het gebied aanwezige cultuurhistorische waarden en in de grond aanwezige of te verwachten monumenten rekening is gehouden. Het belang van erfgoed dient volwaardig te worden meegenomen in ruimtelijke ontwikkelingen. Hiertoe is de gemeente verplicht bij bestemmingsplannen, projectbesluiten of beheersverordeningen rekening te houden met cultuurhistorische waarden in en boven de grond. Gemeenten in Nederland geven hier op verschillende manieren een invulling aan, variërend van het opnemen van praktisch het hele erfgoedbeleid en welstandscriteria in het bestemmingsplan, tot het borgen van de stedenbouwkundige en landschappelijke structuren, al of niet aangevuld met 'dubbelbestemming' voor beeldbepalende panden.

De cultuurhistorische waardenkaart benoemt het erfgoed van bijzondere betekenis. De Structuurvisie geeft aan hoe de gemeente Lingewaard zich tot 2022 ruimtelijk wil ontwikkelen, waarbij het culturele en landschappelijk erfgoed als grondslag en drager is gekozen voor de visie op de ruimtelijke ontwikkeling. Ook in het Landschapsontwikkelingsplan, dat een strategisch raamwerk biedt voor ruimtelijke ontwikkelingen, staat het behoud van cultuurhistorische patronen en elementen voorop.

De gemeente Lingewaard wil erfgoedwaarden actief inzetten bij ruimtelijke plannen, vooraf in het planproces. Door in een vroeg stadium de cultuurhistorische kwaliteit mee te nemen in de belangenafweging, kunnen duidelijke keuzen worden gemaakt over het behouden, transformeren of opgeven van cultuurhistorische waarde. De

cultuurhistorische waardenkaart en de drie verhaallijnen van het erfgoed van Lingewaard (strijd tegen het water, oorlog en defensie, de mens in het landschap) vormen hiervoor de basis. Zo worden ruimtelijke ontwikkelingen in de bestaande stad optimaal afgestemd op de cultuurhistorische kwaliteit die de gemeente heeft – en kunnen ze maximaal bijdragen aan het versterken van de ruimtelijke identiteit van de gemeente Lingewaard.

Acties:

- Borgen van erfgoed in bestemmingsplannen, opstellen parapluplan cultuurhistorie;
- Benutten van cultuurhistorie bij ruimtelijke ontwikkelingen en opstellen van protocol hoe om te gaan met erfgoed in ruimtelijke plannen, borgen via beleidsmedewerker erfgoed;
- Cultuurhistorische waardenkaart verankeren in landschapsontwikkelingsplan bij herziening;
- Borgen van erfgoed in Welstandsnota.

#### 4.4 Opstellen gebiedsvisies

Het erfgoedbeleid gaat niet enkel over losse objecten, maar ook over bijvoorbeeld ruimtelijke ontwikkelingen in de nabijheid van monumentale plekken, zoals kasteel Doornenburg. Het kan ook gaan over een bepaald type gebouw of structuur, een algemene visie op de omgang met kerkgebouwen die hun functie verliezen in Lingewaard, of het opstellen van een visie op oude kerkpaden. De structuur visie Lingewaard, het Landschapsontwikkelingsplan en De Dijk als as van ontwikkeling geven al veel handreikingen. Daarnaast bieden verschillende andere beleidsdocumenten inzicht in erfgoedobjecten (Oranje Limes, redoutes, woerden, ..) en geven deze adviezen hoe hiermee om te gaan. Deze

documenten geven een kader waar gemotiveerd van af geweken kan worden.

Voor sommige erfgoed elementen kan het nuttig zijn een aparte visie op te stellen, zodat duidelijk is hoe de gemeente Lingewaard om wil gaan met dit erfgoed.

Acties:

- Opstellen kerkennotitie, hoe om te gaan met leegkomende kerken

#### 4.5 Inzetten op herbestemming wederopbouw erfgoed

Een groot deel van het Lingewaardse erfgoed bestaat uit wederopbouw erfgoed: woonwijken, woonhuizen, kerken en scholen gebouwd in de periode 1940 – 1965. In 2010 is een quick scan opgesteld voor de architectuur in Lingewaard uit deze periode. Hierin wordt aangegeven dat de identiteit van Lingewaard in hoge mate wordt bepaald door het wederopbouw erfgoed; 'De gemeente neemt een bijzondere positie in als een van de weinige gemeenten in Gelderland waar voor alle kernen wederopbouwplannen zijn gemaakt, allen van hoge kwaliteit. Bijzonder is ook het voor een gemeente van deze omvang, uitzonderlijke grote aantal cultuurhistorische waardevolle rooms-katholieke en hervormde kerken uit de wederopbouwperiode.'

De quick scan uit 2010 geeft een eerste verkenning van objecten en complexen uit de wederopbouwperiode in de gemeente Lingewaard. Op basis van een motie van de raad is het college een nader onderzoek gestart naar de monumentale waarden van de mooiste wederopbouw panden. Voor Bommel en Huissen is dit wordt dit in 2015 afgerond. Onderzoeken voor Angeren, Haalderen en Doornenburg zullen 2016 gestart worden.

Voor de grotere gebouwen – de scholen & de kerken – hebben te kampen met leegstand. Om deze gebouwen te bewaren voor de toekomst is een visie nodig op herbestemming van deze voor de kernen karakteristieke gebouwen.

Acties:

- Actualiseren gemeentelijke monumentenlijst, waaronder kenmerkende wederopbouw panden;
- Herbestemming van scholen en andere panden met potentieel monumentale waarde;
- Opstellen van een inspiratieboekje over herbestemming en transitie.

#### 4.6 Samenwerken met partners

De gemeente heeft haar erfgoed door de cultuurhistorische waardenkaart goed in beeld. Ze draagt de zorg voor dit erfgoed zeker niet alleen maar doet dit samen met monumenteneigenaren, historische verenigingen en partnergemeenten.

De gemeente Lingewaard koestert deze samenwerkingen en wil deze in de toekomst behouden en de communicatie tussen de verschillende partners versterken.

Acties:

- Subsidie aan historische verenigingen ter ondersteuning van de uitvoering van bepaalde taken op het gebied van erfgoed;
- Relatie amateur archeologen versterken;
- Periodiek overleg met de diverse partners (monumenteneigenaren, historische verenigingen en partnergemeenten).

# 5.ERFGOED EN TOERISME

*Benutten: Cultuurhistorie en landschap actief inzetten voor recreatie en toerisme in Lingewaard.*

Het rijke verleden van Lingewaard, ingebed in een aantrekkelijk landschap, maakt Lingewaard aantrekkelijk voor bezoekers. De gemeente wil het erfgoed optimaal inzetten voor het toerisme door de verhaallijnen van het erfgoed uit te dragen en ruimte te laten voor eigen initiatieven van bewoners en ondernemers. De waardenkaart en de drie verhaallijnen vormen (strijd tegen het water, oorlog en defensie, mens in het landschap hier de belangrijkste bron van informatie voor. Routes maken de verhaallijnen zichtbaar in het landschap. De meer bekende objecten en plekken als Kasteel Doornenburg en Fort Pannerden zijn ankers in deze routes aan de hand waarvan specifieke thema's behandeld kunnen worden.

Een voorbeeld hiervan is het project 'Spannende geschiedenis', een project van de stadsregio dat zicht richt op de WO II, de Middeleeuwen, de Romeinen en de Koude Oorlog. Het erfgoed dat met dit thema te maken heeft kan in al zijn rijkdom in beeld worden gebracht met behulp van de waardenkaarten. Dit kan de basis vormen voor de verdere doorontwikkeling van thematische erfgoedroutes, erfgoedbestemmingen en mogelijk ook van gerichte herbestemming van locaties ten behoeve van het toerisme.

Zo kan Lingewaard nog aantrekkelijker worden – en kunnen de landschappelijke, recreatieve en toeristische bestemmingen worden ontsloten en optimaal profiteren van elkaars aanwezigheid.

## 5.1 De waardenkaart en de drie verhaallijnen als input

De waardenkaart biedt een rijk overzicht van het aanwezige erfgoed. Door zijn compleetheid is de kaart voor toeristen lastig leesbaar. Het is de uitdaging om een eenduidig verhaal te communiceren, waarin alle losse verhalen, gebouwen en elementen te plaatsen zijn. Hierbij kunnen de drie verhaallijnen van Lingewaard van pas komen, om de vele punten en plekken voor het toerisme in samenhang te presenteren en uit te dragen. Daarnaast zijn andere verhaallijnen uit te werken, zoals de Wederopbouw of de Hollandse Waterlinie.

Acties:

- De drie verhaallijnen opnemen en inzetten in de nota toerisme;
- Integrale versterking van het verhaal van de Tweede Wereldoorlog en de Wederopbouw en ontwikkeling hiervan als nieuwe promotionele speerpunt meenemen met regioproducten bij toerisme.

## 5.2 Routes maken de verhaallijnen zichtbaar in het landschap

De verhaallijnen kunnen leesbaar en zichtbaar gemaakt worden in het landschap door routes. Dit kunnen wandel-, fiets- of autoroutes zijn, aangegeven door middel van bewegwijzering, op kaarten, in boekjes of met apps. Hierdoor komen toeristen op plaatsen die wellicht minder voor de hand liggen, maar die vanuit erfgoed interessant zijn.

Acties:

- Aansluiten bij initiatieven van derden en regionale projecten om een recreatief routenetwerk te ontwikkelen met de drie verhaallijnen en erfgoed als basis.

## 5.3 Sterke plekken gebruiken als ankers voor de verhalen

In de gemeente bestaan tal van ijzersterke toeristische trekkers, zoals Kasteel Doornenburg, Fort Pannerden en de rivieren. Deze 'sterke plekken' kunnen dienen als anker of vliegwielen voor de verschillende routes en verhalen. Het zijn vertrek- of beginpunten van de routes en bij deze sterke plekken kunnen specifieke thema's uitgewerkt worden, zoals de Batavieren of de Romeinen.

Acties:

- Leesbaar en beleefbaar maken van het watererfgoed in het Lingewaardse landschap, met aandacht voor onderhoud van de oeverzone;
- Opstelling van een handreiking voor benutting van de kansen rond de nieuwe wateropgaven in samenwerking met beleidsveld Landschap en aansluiten bij landelijke ontwikkelingen van het Deltaprogramma;
- Aansluiten bij landelijke stichting IJssellinie en bij spanneverhalen.nl om de IJssellinie meer zichtbaar te maken.



*Fietsveer bij Doornenburg Millingen*

# 6.ERFGOED EN COMMUNICATIE

*Uitdragen: Het verhaal van Lingewaard is zichtbaar en beleefbaar voor publiek.*

Het uitdragen van het erfgoed gebeurt op vele manieren; tijdens de les op scholen, bij tentoonstellingen in musea, tijdens een fietstocht langs de dijk of bij *re-enactment* in Kasteel Doornenburg. Organisaties zoals de historische verenigingen spelen hierbij een belangrijke rol. Het is de uitdaging om alle kennis over het erfgoed te ontsluiten en af te stemmen op de specifieke doelgroepen. Hiervoor moet de cultuurhistorische waardenkaart tot leven worden gebracht. Ook hier benutten we de drie verhaallijnen van het Lingewaardse erfgoed (strijd tegen het water, oorlog en defensie, de mens in het landschap)

## **6.1 Communicatie met bewoners en bezoekers (in samenwerking met private partijen)**

Bewoners zijn nieuwsgierig naar de geschiedenis van hun stad, dorp en gebied, naar hun eigen erfgoed. Voor hen wil de gemeente het erfgoed zo goed mogelijk ontsluiten. Hiervoor moet de waardenkaart tot leven worden gebracht. Hierbij maken we gebruik van de drie verhaallijnen die de veelheid aan informatie van de cultuurhistorische waardenkaart leesbaar maken.

Acties:

- Ontsluiten van de cultuurhistorische waardenkaart voor bewoners en bezoekers aan de hand van de drie verhaallijnen;

- Stimuleren en faciliteren van erfgoededucatie;
- Aanbeveling LOP: Opzetten van dorpsommetjes voor beleving van de cultuurhistorie van de dorpskernen en hun omgeving in samenwerking met historische kringen en wijkplatforms;
- Actualiseren van het inspiratieboekje voor de omgang met de rijke cultuurhistorie van Lingewaard bij ruimtelijke vernieuwing;
- Aanbeveling nota Cultuur: Educatieprogramma Fort Pannerden uitbreiden met Kasteel Doornenburg en Sterreschans;
- In samenwerking met landelijke initiatieven visualisering en promotie van het verhaal van de Limes in regionaal, landelijk en Eurregionaal verband.

## **6.2 Aandacht voor monumenten en monumenteneigenaren**

De gemeente Lingewaard heeft veertig rijksmonumenten en een 185 gemeentelijke monumenten.

De gemeente wil goed zorgen voor haar erfgoed, een van de pijlers van de gemeentelijke identiteit. Hierbij past goede ondersteuning van de eigenaren en beheerders van monumentale panden.

Voor de eigenaren en liefhebbers van deze monumenten organiseert de gemeente verschillende evenementen zoals

de Open Monumentendag, de jaarlijkse Monumentenprijs en een informatieavond speciaal voor monumenteigenaren. Daarnaast wil de gemeente contact leggen met de monumenteneigenaren en duidelijke maken waarom het pand een monument is, wat we van de eigenaar vragen en wat we deze kunnen bieden.

Acties:

- Ondersteuning vanuit gemeente in stand houden voor Open Monumentendag, Monumentenprijs en informatieavond monumenteneigenaren;
- Opstellen folder, in combinatie met actualisatie van de gemeentelijke website, met informatie voor monumenteneigenaren;
- Organiseren onderhoudsbeurs voor monumenteneigenaren;
- Stimuleren periodiek onderhoud monumenten eigenaren;
- Uitbreiden taken monumentenambtenaar, spreekuur, bezoek en voorlichting aan monumenten eigenaren.





*Poelwijk Gendt*

# 7.ERFGOED EN ORGANISATIE

*Organiseren: De gemeente Lingewaard borgt, stimuleert en faciliteert.*

In de drie voorgaande hoofdstukken is het erfgoedbeleid inhoudelijk behandeld. Dit hoofdstuk gaat in op de gemeentelijke organisatie om het beleid tot uitvoering te brengen. De rol van de gemeente hierin is die van borgen, stimuleren en faciliteren.

De middelen hiervoor zijn beperkt. De huidige beleidsmedewerker erfgoed speelt een belangrijke rol. Deze fungeert als een spin in het web tussen de verschillende beleidsvelden, tussen de gemeente en de historische verenigingen en tussen de gemeente en burgers.

De Commissie erfgoed en Ruimtelijke kwaliteit speelt een belangrijke rol in het handhaven en stimuleren van erfgoed. Deze commissie werkt nauw samen met de commissie welstand. De Erfgoedcommissie wordt soms te laat betrokken bij planvorming. Toetsingskader zijn de verschillende nota's, daarnaast kan de commissie adviseren zonder toetsingskader maar in het belang van de ruimtelijke kwaliteit en erfgoed. In de welstandsnota - die binnenkort wordt herzien – is weinig aandacht voor cultuurhistorie.

Om de acties uit deze nota te kunnen verwezenlijken is het nodig nauw samen te werken met de andere beleidsvelden als cultuur, toerisme, educatie, landschap en ruimtelijke ordening.

## **7.1 Afstemmen van de zorg voor erfgoed en ruimtelijke kwaliteit**

Een nauwe samenwerking tussen de beleidsvelden erfgoed en ruimtelijke ontwikkeling is niet alleen een opdracht vanuit het Rijk, maar biedt de gemeente Lingewaard vele kansen om de ruimtelijke kwaliteit en aantrekkelijkheid verder te versterken. De zorg voor het erfgoed en het borgen in beleidsplannen is omschreven in hoofdstuk 4. De controle hierop vindt plaats in twee commissies: de Welstandscommissie en de Commissie Erfgoed en Ruimtelijke Kwaliteit. In de huidige Welstandsnota is erfgoed minimaal geborgd.

De gemeente wil de samenwerking tussen deze twee commissies versterken door procesafspraken te maken en wil de integraliteit waarborgen door de samenstelling van de commissies. Met een intensievere samenwerking tussen beide commissies krijgt de beleidsmedewerker erfgoed een grotere rol op het gebied van organisatie en afstemming.

Acties:

- Benutten van cultuurhistorie bij ruimtelijke ontwikkelingen en opstellen van protocol hoe om te gaan met erfgoed in ruimtelijke plannen, borgen via beleidsmedewerker erfgoed.

## **7.2 Capaciteit en kennis**

De gemeente Lingewaard heeft een beleidsmedewerker erfgoed en heeft daarnaast een deel van de taken uitbesteed. De beleidsmedewerker erfgoed fungeert als een spin in het web, als een schakelpunt tussen

de verschillende beleidsvelden en als een aanjager voor projecten en samenwerkingen op het gebied van erfgoed. Deze beleidsmedewerker brengt het belang en de meerwaarde van erfgoed in ruimtelijke ontwikkeling, toerisme, recreatie en communicatie naar voren.

Qua grootte en erfgoed is de gemeente Lingewaard min of meer vergelijkbaar met gemeentes als Overbetuwe, Rheden en Aalten. Waar deze gemeentes een fulltime beleidsmedewerker en daarnaast een fulltime medewerker uitvoering hebben, is de capaciteit in Lingewaard beperkt. Om de acties van deze nota te kunnen verwezenlijken is 0,5 fte te weinig. Om te voldoen aan de wettelijke verplichtingen en ambities in deze nota is uitgegaan van 1 fte voor beleidsmedewerker erfgoed.

Daarnaast houdt het bijwonen van cursussen en masterclasses over erfgoed, de benutting en herbestemming het kennisniveau van de beleidsmedewerkers op peil.

Acties:

- Actueel houden kennisniveau projectleiders, juridisch planologen, planjuristen, stedenbouwkundigen & beleidsmedewerkers op het gebied van cultuurhistorie door bijvoorbeeld een cursus erfgoed in bestemmingsplannen.
- Handhaven werkbudget voor erfgoed (Monumentenprijs informatieavond, ad hoc zaken)



*Gemeente kantoor Bemmeler*

# 8. UITVOERINGSAGENDA KORTE TERMIJN

nr.	doelstelling	jaar	kosten in euro
01	Vaststellen van de cultuurhistorische waardenkaart en de manier waarop de gemeenten met de waarden wil omgaan	2015	binnen bestaand budget
02	Vijfjaarlijkse actualisering van de cultuurhistorische waardenkaart	2019	€ 5.000,-
03	Borgen van erfgoed in bestemmingsplannen, opstellen parapluplan cultuurhistorie	2016	€ 10.000,-
04	Actualiseren gemeentelijke monumentenlijst, waaronder wederopbouwpanen <i>2015: start procedures aanwijzing wederopbouwpanen Huissen en Bemmel</i> <i>2016: budget aanvragen voor begroting 2017 voor onderzoek overige kernen Doornenburg, Haalderen en Angeren</i>	2015 / 2016	€ 15.000,-
05	Benutten van cultuurhistorie bij ruimtelijke ontwikkelingen en opstellen van protocol hoe om te gaan met erfgoed in ruimtelijke plannen, borgen via beleidsmedewerker erfgoed	2015	binnen bestaand budget
06	Borgen van erfgoed in Welstandsnota	2016	binnen bestaand budget
07	Instandhouden en aanpassen subsidieverordening onderhoud monumenten, o.a. instellen subsidieplafond	2015	binnen bestaand budget
08	Opstellen folder, in combinatie met actualisatie van de gemeentelijke website, met informatie voor monumenteneigenaren	2015	binnen bestaand budget
09	Subsidie aan historische verenigingen ter ondersteuning van de uitvoering van bepaalde taken op het gebied van erfgoed	doorlopend	binnen bestaand budget
10	Ondersteuning vanuit gemeente in stand houden voor Open Monumentendag, Monumentenprijs en informatieavond monumenteneigenaren	doorlopend	pm
11	Handhaven werkbudget voor erfgoed (Monumentenprijs, informatieavond, ad hoc zaken)	doorlopend	pm

# UITVOERINGSAGENDA MIDDELLANGE TERMIJN

nr.	doelstelling	jaar	kosten in euro
12	Aanvullen van de waardenkaart met stedenbouwkundige waarden van de kernen en wijken, als aanvulling op de cultuurhistorische waardenkaart en in relatie tot de welstandsnota	2017	€ 25.000,-
13	Aanwijzen kenmerkende wederopbouwvanden als gemeentelijke monumenten	2016	€ 15.000,-
14	Actualiseren erfgoedverordening n.a.v. wetswijzigingen (Bro, omgevingswet, erfgoedwet) afhankelijk van VNG modellen	2017	binnen bestaand budget
15	Ontsluiten van de cultuurhistorische waardenkaart voor bewoners en bezoekers aan de hand van de drie verhaallijnen	2016	pm
16	De drie verhaallijnen en WO II opnemen en inzetten in de nota toerisme	2016	binnen bestaand budget
17	Aansluiten bij initiatieven van derden en regionale projecten om een recreatief routenetwerk te ontwikkelen met de drie verhaallijnen en erfgoed als basis	doorlopend	binnen bestaand budget
18	Integrale versterking van het verhaal van de Tweede Wereldoorlog en de Wederopbouw en ontwikkeling hiervan als nieuwe promotionele speerpunt meenemen met regioproducten bij toerisme.	2016	pm
19	Stimuleren periodiek onderhoud monumenten eigenaren	2017	pm
20	Periodiek overleg met de diverse partners (monumenteneigenaren, historische verenigingen en partnergemeenten)	doorlopend	binnen bestaand budget
21	Uitbreiden taken monumentenambtenaar, spreekuur, bezoek en voorlichting aan monumenten eigenaren	2015	bezien of dit binnen beschikbare aantal uren werkprogramma Odra gerealiseerd kan worden
22	Actueel houden kennisniveau projectleiders, juridisch planologen, planjuristen, stedenbouwkundigen & beleidsmedewerkers op het gebied van cultuurhistorie door bijvoorbeeld een cursus erfgoed in bestemmingsplannen	doorlopend	binnen opleidingsbudget
23	Opstellen kerknotitie, hoe om te gaan met leegkomende kerken	2016	binnen bestaand budget

# UITVOERINGSAGENDA LANGE TERMIJN

nr.	doelstelling
-----	--------------

- |    |  |
|----|--|
| 31 | Aanvullende onderzoeken door derden, eventueel op te nemen op de cultuurhistorische waardenkaart naar straatmeubilair, historische grafmonumenten en relictten van de baksteenindustrie en de glastuinbouw         |
| 32 | Bij de actualisatie van de waardenkaart de informatie uit de digitale verwachtingskaart rivierengebied van Deltares, Universiteit Utrecht en Universiteit Groningen in opdracht van RCE en Rijkswaterstaat opnemen |
| 33 | Cultuurhistorische waardenkaart verankeren in landschapsonwikkelingsplan bij herziening  |
| 34 | Herbestemming van scholen en andere panden met potentieel monumentale waarde   |
| 35 | Opstellen van een inspiratieboekje over herbestemming en transitie   |
| 36 | In samenwerking met landelijke initiatieven visualisering en promotie van het verhaal van de Limes in regionaal, landelijk en Eurregionaal verband   |
| 37 | Aansluiten bij landelijke stichting IJssellinie en bij spannende verhalen.nl om de IJssellinie meer zichtbaar te maken   |
| 38 | Leesbaar en beleefbaar maken van het watererfgoed in het Lingewaardse landschap, met aandacht voor onderhoud van de oeverzone  |
| 39 | Opstelling van een handreiking voor benutting van de kansen rond de nieuwe wateropgaven in samenwerking met beleidsveld Landschap en aansluiten bij landelijke ontwikkelingen van het Deltaprogramma               |

**nr. doelstelling**

---

40 Aanbeveling LOP: Opzetten van dorpsommetjes voor beleving van de cultuurhistorie van de dorpskernen en hun omgeving in samenwerking met historische kringen en wijkplatforms

---

41 Actualiseren van het inspiratieboekje voor de omgang met de rijke cultuurhistorie van Lingewaard bij ruimtelijke vernieuwing

---

42 Stimuleren en faciliteren van erfgoededucatie

---

43 Aanbeveling nota cultuur: Educatieprogramma Fort Pannerden uitbreiden met Kasteel Doornenburg en Sterreschans

---

44 Organiseren onderhoudsbeurs voor monumenteneigenaren

---

45 Waardevolle archeologische vindplaatsen aanwijzen als gemeentelijke monumenten

---

46 Behoud, restauratie en onderhoud van het katholieke en protestantse kerkhof Angeren in samenwerking met historische kringen

---

47 Inventarisatie, analyse en waardering van begraafplaatsen en cultuurhistorische graven in samenwerking met historische kringen

---

48 Relatie amateur archeologen versterken

---

# BIJLAGE 1: ADVIES CULTUURHISTORISCHE WAARDENKAART

In 2013 is door RAAP een cultuurhistorische waardenkaart opgesteld. De waardenkaart bestaat uit drie kaartbeelden: een inventarisatie van de cultuurlandschappen, landschapselementen en bouwkunst in de gemeente, een kaartbeeld met de waardering van de cultuurlandschappen en een beleidsadvieskaart, waarop beleidsadviezen over de omgang met en de wijze van planologische borging van landschappelijke en stedenbouwkundige zones en individuele landschapselementen zijn weergegeven. Het is nu aan de gemeente om af te wegen hoe zij de waardenkaart en beleidsadviezen wil integreren in het gemeentelijk beleid. De kaarten bieden een gedegen overzicht van de cultuurhistorische waarden binnen de gemeente op structuurniveau: wanneer alle beleidsadviezen overgenomen worden zal het erfgoed een stevige verankering krijgen binnen het beleid. Met de beschikbare middelen is het echter niet mogelijk alle adviezen over te nemen. Hoe kunnen deze keuzen ondervangen worden, en waar leg je als gemeente prioriteit?

## **BASIS VOOR BELEID**

Voor je cultuurhistorische waarden kunt borgen, moet duidelijk zijn om welke waarden het gaat en in hoeverre deze waarden bescherming behoeven. De cultuurhistorische waardenkaart voldoet aan deze basis.

Kies voor de cultuurhistorische waardenkaart als drager voor het erfgoedbeleid; en werk deze uit tot drie themakaarten (gekoppeld aan de verhaallijnen). De inventarisatie- en waarderingskaart van RAAP bieden hier samen de informatie voor.

De waardenkaart moet een basisdocument worden waarop de gemeente en burgers kunnen aflezen welke waarden in het ontwikkelgebied of in hun woonomgeving aanwezig zijn.

Koppel de waardenkaart aan de erfgoednota en stel deze vast. De beleidsadvieskaart wordt niet vastgesteld, maar vormt op de achtergrond een richtsnoer voor beleid.

Kaartbeeld: de waardenkaart staat nu vol met structuren en objecten en is daardoor moeilijk leesbaar geworden. De gekozen kleuren om de waarden te verbeelden ogen tegennatuurlijk. Mede als gevolg van de veelgebruikte waarderingskleuren uit de Richtlijnen Bouwhistorisch Onderzoek (2009) ligt het in lijn der verwachting dat de gele kleuren een lage waarde (indifferente waarde) aangeven

en de groene kleuren (positieve waarde) een hogere waarde. Om de leesbaarheid van de kaart te verbeteren zou in de communicatie gekozen kunnen worden om het kleurenschema aan te passen en de meest donkere kleur de meest hoge waarde te geven.

Communicatie: door de waardenkaart uit te werken in drie themakaarten (gekoppeld aan de verhaallijnen) kan het grote publiek historische verhalen aan concrete plekken koppelen. Ontsluit deze set via internet en treedt hier in de communicatie mee naar buiten.



## **BORGEN CULTUURHISTORISCHE WAARDEN**

In de erfgoednota zijn de ambitie en het beleid rond de omgang met erfgoed geformuleerd. Een van de prioriteiten uit de nota is om de waarden op de cultuurhistorische waardenkaart waar nodig te borgen in beleid, zodat ze op de lange termijn behouden kunnen blijven. Op de beleidsadvieskaart en in hoofdstuk 5 van de cultuurhistorische waardenkaart zijn handreikingen gedaan voor de borging van het erfgoed in beleid. De adviezen zijn gedegen en geven verschillende mogelijkheden voor borging. Niet alles kan op korte termijn. Van belang is om hier in stappen uitvoering aan te geven op basis van de prioriteiten en beschikbare budgetten.

### **1. Wettelijke taken eerst.**

#### **1.1 Borgen van cultuurhistorie in bestemmingsplannen (Bro, 2012)**

Keuze om cultuurhistorie te integreren in bestemmingsplannen (gemeentedeckend cultuurhistorisch beleid), vanuit beleidsvisie cultuurhistorie als drager voor de ruimtelijke kwaliteit en identiteit van de gemeente. De waardering van de gebieden (zeer hoog tot zeer laag) op de cultuurhistorische waardenkaart is de basis voor de zwaarte van de rol van cultuurhistorie in het beleid. Hoge waardering = zwaarder regime. Werk dit uit (zie hierboven) in drie themakaarten (gekoppeld aan de verhaallijnen). Hier met name de nog zichtbare, bestaande objecten, elementen en structuren.

In een aantal bestemmingsplannen is cultuurhistorie al geïntegreerd, in een aantal nog niet. Met een zogenaamd paraplu bestemmingsplan kunnen de waarden van de drie themakaarten (gemeentebreed) worden geborgd. De waarden van punt 1 borgen met een dubbelbestemming cultuurhistorie (met dito regels). Voor bepaalde zones en deels verdwenen structuren een medebestemming cultuurhistorie geven. Deze medebestemming kan expliciet worden gemaakt in de naam van de bestemming (bijv. landschap met cultuurhistorische waarden) dan wel enkel

‘meelopen’ in de voorwaarden die aan een vergunning worden gesteld. Zoals gezegd kan een parapluplan uitkomst bieden om voor het hele gemeentelijke grondgebied gelijkheid te verkrijgen. Anders blijft de erfgoedverordening, waarin dezelfde regels dienen te staan als in het bestemmingsplan, als vangnet voorlopig bestaan.

Kies er daarnaast voor om cultuurhistorie mee te nemen bij de herziening van het bestemmingsplan: de waardering van gebieden op de waarderingskaart (kaartbeeld 2: hoge en middelhoge waarde) en de beleidsadviezen op de beleidskaart (kaartbeeld 3) zijn hiervoor leidend. Zorg voor overleg tussen de afdeling cultuurhistorie en een planjurist over beste wijze van borging (maatwerk).

Er zijn verschillende gemeenten in Nederland die met bestemmingsplanregels voor cultuurhistorie werken waarbij elke cultuurhistorische categorie een eigen planregel heeft, dan wel er één hoofdcategorie cultuurhistorie is, waarbinnen de subcategorieën worden opgesomd. In overleg met de planjuristen zal gekeken moeten worden wat het meest past binnen de wijze van bestemmen binnen de gemeente.

Voor rijksmonumenten geldt geen dubbelbestemming in het bestemmingsplan omdat de Monumentenwet (als bijzondere wet) boven de Wro staat. Wel dient een aanduiding RM

(rijksmonument) op de verbeelding te worden opgenomen als signaalfunctie; voor de gemeentelijke monumenten zal een M moeten worden vermeld, deze zijn beschermd via de erfgoedverordening.

Advies RCE over de wijze van borging in bestemmingsplannen: *‘Het is bij de keuze hiervan belangrijk dat het goed geregeld wordt, hoe is minder relevant. Het instrument moet aansluiten bij het doel en leiden tot een goede bescherming conform het relevante beleid. Er zijn vaak meerdere mogelijkheden. Het is uiteindelijk aan de gemeente (of rijk of provincie) om hierin een keuze te maken’*

De overige suggesties van de waardekaart zullen in nieuwe plannen en toekomstige nota's moeten worden opgepakt, bijvoorbeeld over waardevolle en beeldbepalende bomen. Groenstructuren rondom kastelen en buitenplaatsen zijn daarbij een aparte cultuurhistorische categorie. Het is van belang om de herziening van de welstandsnota en actualisatie van andere nota's zoals het groen- en landschapsbeleids/ontwikkelingsplan ter hand te nemen.

## **1.2 Waar nodig aanvullen van de archeologische beleidsadvieskaart aan de hand van de cultuurhistorische waardekaart.**

## **2. Cultuurhistorie integreren in breder beleid**

(geen wettelijke taak = keuzemenu)

De borging van cultuurhistorie in bestemmingsplannen en via de archeologische beleidsadvieskaart heeft hoofdzakelijk een beschermend karakter. Door het integreren van cultuurhistorie in overig beleid kan cultuurhistorie ook een inspiratiebron vormen voor en een stimulans geven aan de ruimtelijke kwaliteit en de (vrijtijds) economie.

De beleidsadviezen van RAAP overziend zijn ze in te delen in een aantal projecten of ingrepen, waaruit een keuze gemaakt kan worden afhankelijk van de ambitie en het beschikbare budget. Zoek daarbij samenwerking met andere partners (andere beleidsterreinen, gemeenten of waterschappen) om doelen te realiseren.

### **2.1 Structuren en objecten leesbaar en beleefbaar maken voor toeristisch-recreatieve doeleinden en/of educatie.**

Samenwerken met ambtenaren bij herziening Cultuurnota en Toerisme en Recreatie nota. Samenwerken met RBT-KAN, partnergemeenten (UNESCO, oorlogserfgoed) historische verenigingen en de vrijetijdssector. Past bij ambitie erfgoednota: erfgoed als drager voor recreatie en toerisme.

### **2.2 Nader inventariseren en waarderen**

Ontwikkelen verdiepingsagenda: inventariseren en prioriteren nader onderzoek. Maakt ook duidelijk waar nog lacunes liggen in kennis.

### **2.3 Afwegen juiste borging of opname in beleid: bijvoorbeeld verdwenen elementen, borgen in bestemmingsplan of als monument**

### **2.4 Het borgen van objecten en structuren in overig (ruimtelijk) beleid.**

In het algemeen:

Welstand. Cultuurhistorische waardekaart hier onvoldoende. Aanvullend cultuurhistorisch onderzoek nodig naar historisch stedenbouwkundige ontwikkeling kernen.

Bij herziening LOP en Groenstructuurplan: cultuurhistorische waardekaart onderlegger.

Op basis beleidsadvieskaart: Waterschapselementen (via waterschappen, Wateratlas), monumenten (gemeentelijke monumentenlijst), groenelementen (monumentale bomenlijst, groenbeleid), beelden (Cultuurnota), straatmeubilair, elementen in de openbare ruimte (openbare ruimte plan). Borgen in samenwerking met andere partijen: waterschap, andere beleidsvelden.



# BIJLAGE 2: GENOEMDE PUNTEN KLANKBORDGROEPBIJEENKOMSTEN

- Waardevolle archeologische vindplaatsen aanwijzen als gemeentelijke monumenten
- Aanwijzen beschermde dorpsgezichten
- Cultuurhistorische waardenkaart bij herziening verankeren in landschapsontwikkelingsplan
- Borgen van aanbevelingen uit cultuurhistorische inventarisaties: redoutes, dijk als as van ontwikkeling, CH onderzoek Huissen (wederopbouw al meegenomen in CH waardenkaart).
- Opstellen gebiedsvisies rond Sterreschans (kasteel, fort, relatie rijonstrang gebied)
- Gebiedsvisie cultuurhistorische waarden Bemmelse waard (schoorsteen, Rijn-IJssellinie)
- Visie Park Holthuizen
- Opstellen kerkennotitie, hoe om te gaan met leegkomende kerken
- Visie rondom herdenkingsmonumenten / kapelletjes
- Oranje Limes onderbelicht
- Opstellen schoorstenenvisie
- Kerkgebied Angeren en Pastoor Versteegstraat voor wederopbouw opnemen als specifiek gebied
- Behoud, restauratie en onderhoud van katholieke en protestante kerkhof Angeren
- Inventarisaties, analyse, waardering begraafplaatsen / cultuurhistorische graven
- Herbestemming van scholen en andere panden met potentieel monumentale waarde
- Opstellen van een inspiratieboekje over herbestemming en transitie
- Faciliteren van toeristische ontwikkelingen die het erfgoed versterken
- Eigen cultuurhistorische wandel- / fietsroute met boekje in de reeks van nu Matrijs / of beleefroute
- Inzetten op het verhaal van de Tweede Wereldoorlog
- Keuze voor dijkenlandschap en ontwikkeling Doornenburg en Fort Pannerden
- Kansen voor Limes en Nieuwe Hollandse Waterlinie
- Stimuleren en faciliteren ontwikkelingen Doornenburg en Fort Pannerden
- Visualisering en promotie van het verhaal van de Limes in regionaal, landelijk en/of Eurregionaal verband.
- IJssellinie meer zichtbaar maken (nieuwe verhaallijn binnen spannende geschiedenis)
- Herstellen en zichtbaar maken Sterreschans
- Leesbaar maken van het watererfgoed, de sporen van eeuwenlange waterbeheersing, in het Lingewaardse landschap en opstelling van een handreiking voor benutting van de kansen rond de nieuwe wateropgaven.
- Verhaal WOII uitbreiden door luisterkeien in iedere kern te plaatsen
- Wederopbouw actief uitdragen: folder, apps, fiets/wandelroute in combinatie met het WO II verhaal
- Opzet/uitwerking van dorps-ommetjes voor beleving van de schat aan cultuurhistorie van de dorpskernen en hun omgeving
- Ontwikkeling van een inspiratieboekje voor omgaan met de rijke cultuurhistorie van Lingewaard bij ruimtelijke

vernieuwing (vernieuwde uitgave van het eerder uitgegeven inspiratieboekje van het dijkzoneproject).

- Faciliteren van erfgoededucatie is een regionaal project
- Educatieprogramma Fort Pannerden uitbreiden met Kasteel Doornenburg en Sterreschans
- Versterking van de promotie van het erfgoed vertellend over Lingewaards strategische sleutelpositie; oppakken van de kansen rond intergemeentelijke en Eurregionale (klankbordgroep)samenwerking hierbij. INTERREG, samenwerking met andere gemeenten, Duitsland. Limes, waterlinie.
- Relatie amateur archeologen versterken
- Stimuleren van de Historische Kringen die het cultureel erfgoed uitdragen
- Stimuleren monumentaal eigendom
- Opstellen folder, in combinatie met actualisatie website, opstellen folders om eigenaren te wijzen op de verschillende aspecten. Doel eveneens om eigenaar enthousiaster / trots te maken op monumentenstatus.

- Organiseren onderhoudsbeurs
- Stimuleren periodiek onderhoud monumenten eigenaren, vergoeding abonnement monumentenwacht
- Webportal erfgoed voor monumenteneigenaar + eventueel nieuwsbrief
- Benoemen van immaterieel erfgoed dat sporen achtergelaten heeft in het dorps- en omgevingslandschap (bijv. straatnaamborden, begaanbaar maken oude kerkpaden)
- Subsidie voor ontwikkeling verhalenwebsite?
- Verhaal vertellen via een app, bv. opstellen apps voor monumenten
- zorgdragen voor voldoende formatie met voldoende kwaliteit
- Bij actualisatie welstandnota cultuurhistorie opnemen (gezamenlijk toetsingskader)
- Afvaardiging van commissie erfgoed en ruimtelijke kwaliteit aanwezig bij alle overleggen van de welstand opnemen

- Cursussen projectleiders, juridisch plan, stedenbouwkundige, beleidsmedewerkers opnemen
- Cursussen ten behoeve van kwaliteit van de vergunningverlening



# COLOFON

© SteenhuisMeurs BV, april 2015.

Dit onderzoek werd uitgevoerd door SteenhuisMeurs te Schiedam in opdracht van gemeente Lingewaard.

Projectteam: prof.dr.ir. Paul Meurs, drs. Minke Walda & ir. Joost Emmerik.

SteenhuisMeurs, Paterswolde en Schiedam  
Hoofdweg 255  
9765 CH Paterswolde  
050 3080100  
[www.steenhuismeurs.nl](http://www.steenhuismeurs.nl)

Niets uit deze uitgave mag worden vermenigvuldigd en/of openbaar gemaakt worden door middel van druk, fotokopie, microfilm of op welke andere wijze dan ook, zonder voorafgaande schriftelijke toestemming van SteenhuisMeurs.

